

# 消防年報

平成21年版



峡北広域行政事務組合  
消 防 本 部

# は し が き

この年報は、平成21年中の峡北広域行政事務組合消防本部における消防の現況及び消防組織等の概要と消防力の現勢を示す統計資料を収録したものであり、今後における消防行政推進のための資料としてご利用いただければ幸いと存じます。

なお、統計資料は原則として暦年で、人事・予算関係については会計年度で収録してあります。

平成22年9月

峡北広域行政事務組合消防本部

## 管理関係

沿革	1
管下の消防力現勢	9
峡北消防本部位置図	10
消防本部の組織機構	11
消防本部の課・署・分署・分遣所事務分掌	12
消防吏員所属別配置表、消防吏員実員の変遷	17
消防吏員階級別年齢別構成表	18
消防吏員階級別勤続年数表	19
消防吏員の各種免許取得調	20
現有車両一覧表	21
施設、消防設備	22
予算	23
平成 22 年度予算比率	24
予算額の推移、予算使途別比較	25
世帯数、人口に対する消防予算概況	26

## 予防関係

防火対象物数及び査察状況	27
防火対象物定期点検報告・特例認定処理状況	28
建築物階層別一覧表、防火管理者設置状況	29
建築確認同意件数	30
消防用設備等設置状況	31
火災予防条例に規定する届出処理件数	32
防火管理者資格付与講習会修了証交付状況、防火管理者資格付与再講習会修了証交付状況	33
用途別防火管理者資格付与状況	34
危険物規制対象物数	35
危険物関係事務処理状況	36
数量別危険物貯蔵所等の数	37

## 警防関係

平成 21 年中における火災の概要（概数）	39
平成 21 年中の出動件数	41
管内火災内訳一覧表	42
火災状況総括表（過去 10 年）	43

出火原因別火災発生件数.....	44
出火時間別火災発生状況.....	45
救助活動のための機械器具等の保有状況 .....	46

## 救急関係

平成21年中における救急活動.....	47
月別救急活動状況 .....	48
月別・医療機関別搬送人員状況.....	49
市別・事故別救急出動件数、市別救急出動件数.....	50
時間別救急出動件数 .....	51

## 救助関係

市別救助出動件数（管内） .....	53
--------------------	----

## 通信関係

119番受信状況 .....	55
月別テレホンガイド利用状況.....	56
ふれあいペンダント市別設置数、市別受信状況.....	57
消防通信指令系統図 .....	58
ふれあいペンダント通報システム系統図 .....	60
消防無線配置状況表 .....	61

## 気象関係

警報・注意報等発令状況.....	63
気象状況調 .....	64

## その他

署所別業務概要 .....	65
地域防災スクール・減災対応訓練.....	66

# 管理関係

## 消防吏員1人に対する人口・世帯数

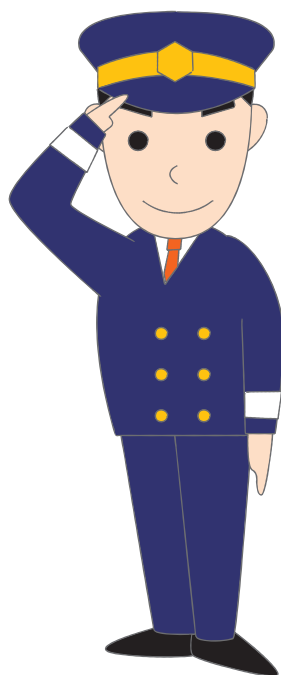
平成22年4月1日現在

- ◆消防吏員1人に対する人口 865人
- ◆消防吏員1人に対する世帯数 334世帯

## 住民1人当たりの消防予算

平成22年度

- ◆住民1人当たり 11,983円
- ◆1世帯当たり 30,295円



# 沿 革

昭和44年 5月	峡北地区広域行政事務研究会において、広域消防についての検討を開始
10月	市及び郡町村会並びに各消防団関係者合同による広域消防計画の細部検討に入る
12月	峡北地区消防組織整備推進協議会が発足し、広域常備消防設置について本格的準備に入る
昭和45年 2月	一部事務組合設立認可申請の準備
3月23日	峡北地区消防組合認可
4月1日	消防本部設置、初代消防長に長沼正臣就任
4月17日	政令指定となる
4月28日	峡北地区消防組合発足式典
9月30日	庁舎起工式(1本部、2署、3分署)
昭和46年 3月26日	竣工、車両入魂、記念式典
3月29日	消防団との出動細目協定調印式
4月1日	業務実動開始 車両(ポンプ車6台、救急車3台、指令車5台、本部車1台) 通信施設(指令専用電話5、無線<移動15、携帯8>、加入電話7) 消防職員(定数94人、実員76人)
8月	救急業務の多様化により各分署の指令車を救急車として改造、救急体制を充実強化
昭和47年 8月	複雑多岐の各種人命損傷事故に対処するため葦崎、長坂両消防署に救助工作車を配備
9月26日	第2代消防長に内藤重治就任
12月	危険物施設等の災害対策として化学車を購入
昭和49年 1月	地域発展に伴う中層ビル等の災害に対処するため18m級はしご付消防ポ

	ンプ自動車を購入、葦崎消防署に配備
昭和49年 3月	山林火災防ぎょ策として軽量小型ポンプ5台、ジェットシューター50台 を購入し、葦崎、長坂両消防署へ各配備
4月1日	消防職員の実員79人
昭和50年 4月1日	消防職員の実員81人
8月7日	山梨県農業共済連合会より救急車1台の寄贈を受け、葦崎消防署白州分署 に配備
9月1日	山梨県農業共済連合会より救急車1台寄贈を受け・葦崎消防署須玉分署に 配備
昭和51年 3月25日	消防職員の体力錬成、技術の向上等を図るため本部庁舎の隣接地に訓練 場建設用地を購入
4月1日	消防職員の実員80人
7月8日	日本消防協会より広報車1台の寄贈を受け、本部警防課に配備
9月13日	日本損害保険協会より救急車1台の寄贈を受け、長坂消防署高根分署に配備
昭和52年 2月27日	救助訓練塔建設工事着工
4月1日	消防職員の実員87人
5月20日	救助訓練塔、補助塔及び器材倉庫等工事完成
9月1日	中央自動車道の救急対策として長坂消防署小淵沢分遣所の新設工事着工
12月12日	日本損害保険協会より救急車1台の寄贈を受け、長坂消防署小淵沢分遣所 に配備
12月17日	長坂消防署小淵沢分遣所竣工式、実動開始
昭和53年 3月15日	ウインチ、クレーン長距離照明付き新鋭救助工作車を購入、葦崎消防署 に配備
昭和54年 2月13日	消防ポンプ自動車2台更新、葦崎、長坂両消防署へ各配備
2月20日	消防指令車2台を購入、葦崎、長坂両消防署へ各配備
3月19日	葦崎消防署救急車1台更新
4月1日	消防職員の実員93人
10月25日	葦崎消防署白州分署敷地へ空気充填庫設置

昭和55年 3月26日	救助工作車新規購入、長坂消防署へ配備
3月31日	本部指令車更新
4月1日	消防職員の実員93人
4月26日	長坂消防署訓練場用地購入
11月6日	峡北地区消防組合発足10周年記念式典
昭和56年 3月20日	長坂消防署車庫増築
	長坂消防署訓練塔A・B塔工事完成
3月23日	中央自動車道消防相互応援協定締結(小淵沢一伊北)
3月25日	日本損害保険協会より救急車1台の寄贈を受け、葦崎消防署へ配備
3月30日	小型動力ポンプ付水槽車購入、葦崎消防署へ配備
3月31日	全国共通波専用基地局を長坂消防署小淵沢分遣所へ設置
	大型救急車購入、葦崎消防署へ配備
4月1日	消防職員の実員93人
6月22日	長坂消防署訓練塔C塔完成
昭和57年 1月29日	消防ポンプ自動車1台更新、葦崎消防署須玉分署へ配備
2月15日	飲料水兼用耐震性貯水槽(100t)及び葦崎消防署車庫竣工
3月23日	日本自動車工業会から救急車1台の寄贈を受け、葦崎消防署白州分署へ配備
3月25日	電源車購入、葦崎消防署へ配備
3月29日	双葉バイパス通過に伴い葦崎消防署訓練場を移転、新築
3月31日	峡北地区消防組合解散
4月1日	峡北地区消防組合、峡北広域市町村圏協議会、葦崎市外五町村衛生組合、葦崎市外十町村環境衛生組合及び葦崎市外九町村隔離病舎組合の事務を共同処理するため、複合的一部事務組合(峡北広域行政事務組合)を設立
4月1日	第3代消防長に功刀吉彦就任
	消防職員の実員89人
10月24日	消防本部庁舎増築工事及び消防救急通信指令システム設置工事着工
昭和58年 2月23日	指令車2台更新、葦崎消防署須玉分署及び白州分署に各配備
昭和58年 3月20日	耐震構造による消防本部庁舎増築工事及び最新電子技術を結集した消防



	救急通信指令システム設置工事完成
3月24日	消防ポンプ自動車1台更新、長坂消防署高根分署へ配備
4月1日	消防職員の実員93人
5月21日	本部総務課指令車更新
6月28日	指令車1台更新、長坂消防署小淵沢分遣所へ配備
11月21日	化学消防ポンプ自動車更新、葦崎消防署へ配備
昭和59年2月27日	救急車1台更新、長坂消防署高根分署へ配備
3月31日	指令車2台更新、葦崎消防署及び長坂消防署高根分署に各配備
4月1日	消防職員の実員94人
10月29日	救急車1台更新、葦崎消防署須玉分署へ配備
12月27日	諏訪南行政事務組合と消防相互応援協定締結
昭和60年3月31日	本部と穴山基地局間多重無線化工事完了
11月14日	中央自動車道大型2階建バス事故(10月5日)の救急及び救助活動に対して、知事より感謝状を受ける
11月19日	日本防火協会より防火広報車1台の寄贈を受け消防本部へ配備
12月7日	救急車(四輪駆動車)1台更新、長坂消防署小淵沢分遣所へ配備
12月18日	中央自動車道大型2階建バス事故(10月5日)の救急及び救助活動に対して、消防庁長官より表彰状を受ける
昭和61年2月27日	小型動力ポンプ付水槽車購入、長坂消防署へ配備
4月1日	第4代消防長に花輪和夫就任 消防職員の実員93人
6月27日	予防連絡車購入、消防本部へ配備
9月26日	ミニ消防ポンプ自動車「赤とんぼ号」の寄贈を受け、葦崎消防署へ配備
11月12日	消防職員の定数を97人とする
昭和62年4月1日	消防職員の実員97人
8月10日	日本消防協会より救急車1台の寄贈を受け、葦崎消防署へ配備
昭和63年4月1日	第5代消防長に横内実男就任
昭和63年4月1日	消防職員の実員97人

平成元年 2月23日	緊急資材輸送用トラック購入、葦崎消防署へ配備
4月1日	消防職員の実員95人
平成2年 3月30日	20m級はしご付消防ポンプ自動車1台更新、葦崎消防署へ配備
4月1日	消防職員の実員97人
7月1日	清里夏季救急分駐所竣工式、実動開始
平成3年 2月19日	救急車1台更新、長坂消防署へ配備
3月30日	消防ポンプ自動車1台更新、葦崎消防署へ配備
	指令車1台更新、長坂消防署へ配備
4月1日	ふれあいペンダント(緊急通報システム)事業、実動開始
	消防職員の実員97人
平成4年 2月21日	日本自動車工業会より救急車1台の寄贈を受け、葦崎消防署白州分署へ配備
3月3日	消防職員の定数を103人とする
3月27日	消防ポンプ自動車1台更新、長坂消防署へ配備
4月1日	第6代消防長に上野武雄就任
	消防職員の実員96人
9月25日	指令車1台更新、防災指導課へ配備
平成5年 3月15日	救急車2台更新、葦崎消防署及び長坂消防署高根分署へ各配備
3月30日	葦崎消防署庁舎増改築工事(事務室24.79㎡、休憩室・仮眠室113.17㎡)完成
4月1日	消防職員の実員101人
10月25日	日本消防協会より救急車1台の寄贈を受け、長坂消防署小淵沢分遣所へ配備
平成6年 3月10日	救急車1台更新、葦崎消防署須玉分署へ配備
3月25日	長坂消防署庁舎増改築工事(事務室37.442㎡)完成
4月1日	消防職員の実員101人
8月8日	山梨県遊技業協同組合より指令車1台の寄贈を受け、消防本部へ配備
平成7年 1月13日	消防ポンプ自動車1台更新、葦崎消防署須玉分署へ配備
1月20日	葦崎消防署訓練塔C塔改修工事完成
1月31日	長坂消防署訓練塔A・B・C塔改修工事完成
2月9日	救助工作車1台更新、葦崎消防署へ配備

3月13日	消防職員の定数を110人とする 葦崎消防署須玉分署庁舎増改築工事(事務室29.995㎡)完成
4月1日	消防職員の実員103人
6月14日	本部総務課指令車更新
10月9日	救急車1台更新、葦崎消防署へ配備
平成8年1月19日	消防ポンプ自動車1台更新、長坂消防署高根分署へ配備
2月16日	指令車2台更新、葦崎消防署須玉分署及び白州分署へ各配備
2月20日	葦崎消防署白州分署庁舎増改築工事(事務室・食堂47.425㎡)完成 長坂消防署高根分署庁舎増改築工事(事務室・食堂47.425㎡)完成
4月1日	消防職員の実員104人
4月30日	指令車1台更新、長坂消防署高根分署へ配備
11月14日	甲府商工信用金庫より救急車1台の寄贈を受け、長坂消防署へ配備
12月6日	消防ポンプ自動車1台更新、葦崎消防署白州分署へ配備
12月15日	長坂消防署小淵沢分遣所庁舎増改築工事(事務室、仮眠室等31.605㎡)完成
平成9年4月1日	消防職員の実員106人
平成10年1月22日	高規格救急車1台更新 葦崎消防署へ配備
4月1日	第7代消防長に真壁静夫就任 消防職員の実員108人
6月30日	消防緊急通信指令システム更新設置工事着工
12月14日	救助工作車1台更新、長坂消防署へ配備
平成11年2月24日	最新鋭のコンピューターシステムを駆使した消防緊急通信指令施設設置 工事完成
4月1日	消防職員の実員109人
10月20日	高規格救急車1台購入、長坂消防署に配備
平成12年4月1日	第8代消防長に齊藤 實就任 消防職員の実員108人
9月28日	救急車1台更新、葦崎消防署白州分署に配備
平成13年3月22日	小型動力ポンプ付水槽車1台更新、葦崎消防署に配備

4月1日	第9代消防長に深谷 卓就任 消防職員の実員110人
平成14年2月7日	日本消防協会より指令車1台の寄贈を受け、防災指導課に配備
2月20日	日本損害保険協会より化学消防ポンプ自動車1台の寄贈を受け、葦崎消防署に配備
3月6日	マイクロ回線装置設置工事着工
3月23日	葦崎消防署白州分署空気充填設備取替工事完成
4月1日	消防職員の実員110人
9月30日	マイクロ回線装置設置工事完成
10月31日	小型動力ポンプ付水槽車1台更新、長坂消防署に配備
11月27日	救急車1台更新、長坂消防署高根分署に配備
平成15年4月1日	消防職員の実員110人
9月3日	救急車1台更新、長坂消防署小淵沢分遣所に配備
平成16年4月1日	第10代消防長に浅川 晁就任 消防職員の実員109人
11月30日	高規格救急車1台購入、葦崎消防署須玉分署に配備 ふれあいペンダント（緊急通報システム）設備機器更新
平成17年4月1日	第11代消防長に中田洋藏就任 消防職員の実員110人
10月11日	指令車1台更新、長坂消防署に配備
平成18年2月20日	救急車1台更新、葦崎消防署に配備
3月23日	消防ポンプ自動車1台更新、葦崎消防署に配備
4月1日	消防職員の実員110人
10月24日	指令車1台更新、予防課に配備
平成19年3月22日	高規格救急車1台更新、葦崎消防署に配備
4月1日	第12代消防長に長坂治男就任 消防職員の実員110人
平成20年3月27日	消防ポンプ自動車1台更新、長坂消防署に配備

3月28日	消防職員の定数を113人とする
4月1日	第13代消防長に清水元義就任 消防職員の実員113人
10月22日	高規格救急車1台更新、長坂消防署に配備
平成21年4月1日	消防職員の定数を110人とする 第14代消防長に樋口正幸就任 消防職員の実員110人
8月17日	本部連絡車1台更新、消防本部に配備
平成22年2月4日	全国消防人共済会より防災活動車1台の寄贈を受け、防災指導課に配備
3月30日	高規格救急車1台更新、白州分署に配備
4月1日	消防職員の定数を120人とする 消防職員の実員113人

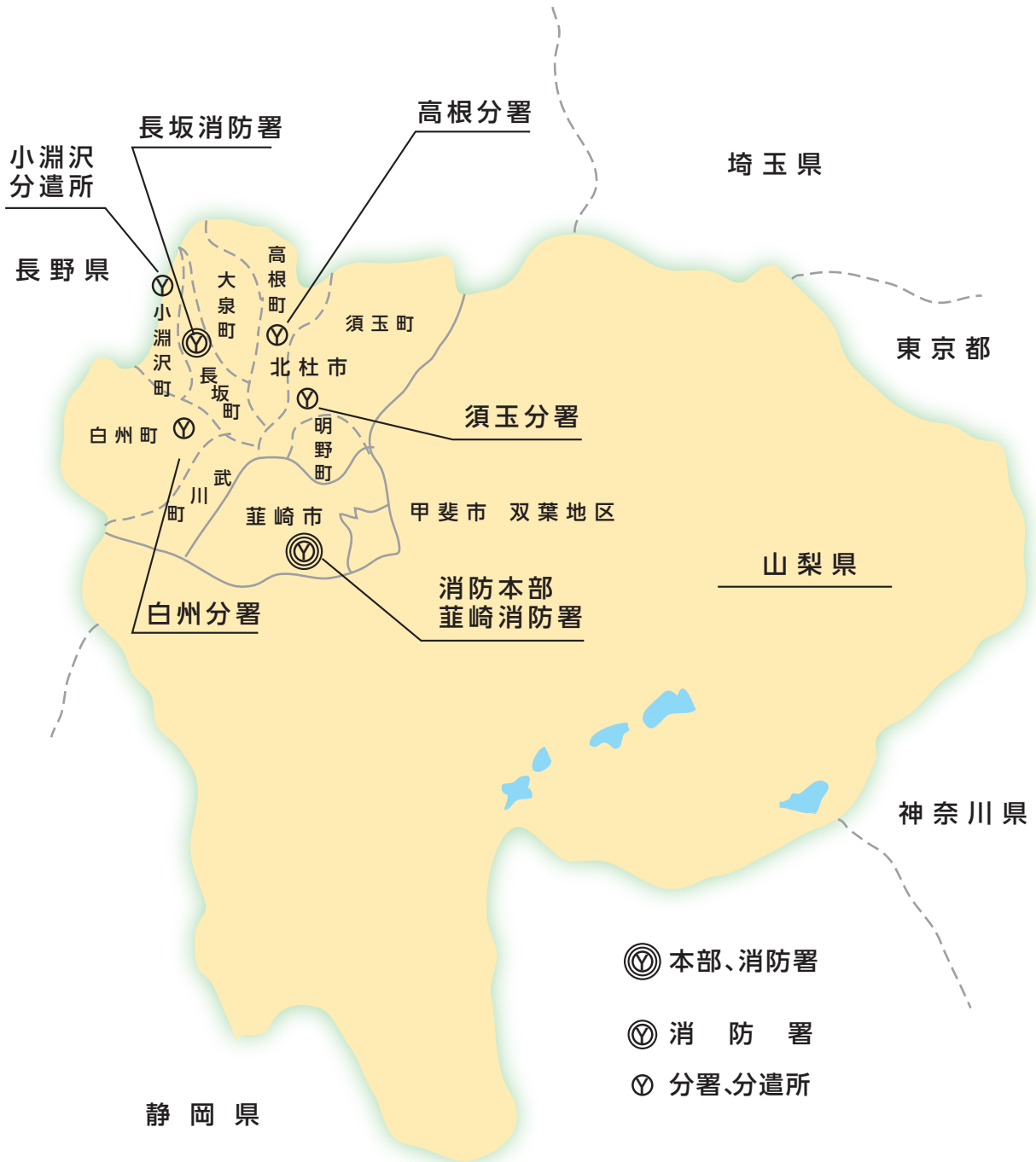
## 管下の消防力現勢

(平成22年4月1日現在)

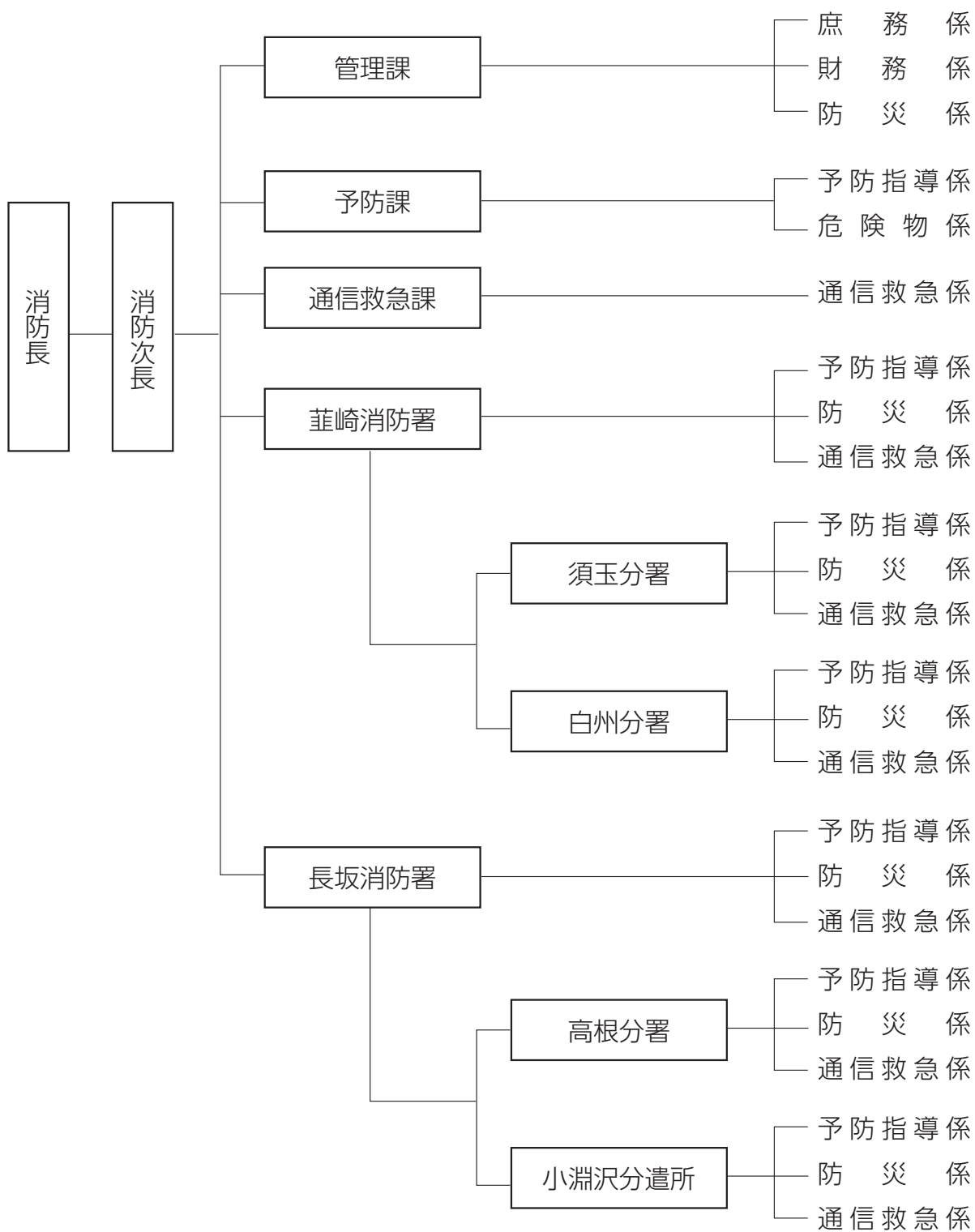
区分 市別	面積 (km <sup>2</sup> )	人口 (人)	世帯数 (戸)	集落数	消防団員数 (人)	自動車 ポンプ台数 (台)	その他の ポンプ台数 (台)
蕪 崎 市	143.73	32,654	12,077	100	808	12	44
北 杜 市	602.89	49,694	19,972	122	1,827	14	104
甲斐市双葉地区	18.86	15,468	5,770	44	175	2	7
合 計	765.48	97,816	37,819	266	2,810	28	155

※人口・世帯数については住民基本台帳及び、外国人登録人口による。

# 峡北消防本部位置図



# 消防本部の組織機構





## 消防本部の課・署・分署・分遣所事務分掌

管 理 係 課	庶 務 係	1 儀式表彰に関すること。
		2 公印に関すること。
		3 文書の收受、配布、発送及び保存に関すること。
		4 消防職員の任免、分限及び懲戒に関すること。
		5 消防職員の定員及び配置に関すること。
		6 消防職員の服務に関すること。
		7 消防職員の給与、勤務時間その他勤務条件に関すること。
		8 消防職員の公務災害補償、総合事務組合及び共済組合に関すること。
		9 消防に関する諸制度の企画及び調査研究に関すること。
		10 事務改善その他能率に関すること。
		11 消防職員の提案制度に関すること。
		12 広聴広報に関すること。
		13 統計資料の収集及び年報の編集発行に関すること。
		14 研修の企画及び実施に関すること。
		15 研修に係る調査研究に関すること。
		16 消防職員の安全衛生管理に関すること。
		17 消防職員の福利厚生に関すること。
		18 消防自動車その他機械器具及び資材の配備に関すること。
		19 庁舎の管理に関すること。
		20 他の課の主管に属さないこと。
		21 課の庶務に関すること。
財 務 係	1 予算決算に関すること。	
	2 支出負担行為に関すること。	
	3 財産管理に関すること。	
	4 物品の調達管理及び処分に関すること。	

管 理 課	財 務 係	5 給貸与品の支給及び保管に関すること。 6 自動車燃料及び化学消火剤の管理受払に関すること。 7 消防財政計画に関すること。	
	防 災 係	1 災害の防ぎよ及び警戒に関すること。 2 消防計画に関すること。 3 消防自動車その他機械器具等の運用に関すること。 4 消防地理、水利に関すること。 5 消防救助訓練に関すること。 6 非常招集に関すること。 7 災害防ぎよ活動の研究及び指揮に関すること。 8 消防協会に関すること。 9 自衛消防隊及び地区防災組織育成指導に関すること。	
	予 防 指 導 係		1 予防査察に関すること。 2 火災予防思想の普及に関すること。 3 火災予防対策に関すること。 4 防火対象物の立入検査及び指導に関すること。 5 防火管理者に関すること。 6 消防計画及び地震防災応急計画に関すること。 7 建築同意事務に関すること。 8 消防用設備等の設置指導及び検査に関すること。 9 火災予防条例に関すること。 10 予防事務に係る違反処理に関すること。 11 幼少年女性防火委員会に関すること。 12 課の庶務に関すること。
		危 険 物 係	1 危険物製造所等の許認可及び検査に関すること。 2 危険物保安統括管理者、危険物保安監督者、危険物取扱者及び危険物施設保安員に関すること。 3 少量危険物、指定可燃物等の規制に関すること。

<p>予 防 課</p>	<p>危 険 物 係</p>	<p>4 電気設備及び電気用品の保安に関する事 5 危険物施設の査察指導に関する事 6 火災及び危険物製造所等の災害調査並びに研究に関する事 7 液化石油ガスの保安に関する事 8 予防事務に係る違反処理に関する事</p>
<p>通 信 救 急 課</p>	<p>通 信 救 急 係</p>	<p>1 火災、救急その他の災害の情報収集及び出動指令に関する事 2 消防通信施設の運用及び保安に関する事 3 消防通信の統制に関する事 4 防災行政無線に関する事 5 通信技術の訓練に関する事 6 火災警報及び気象情報に関する事 7 通信及び気象統計に関する事 8 救急報告及び統計に関する事 9 火災報告、火災統計に関する事 10 救急用資機材の整備保安に関する事 11 救急、救助技術の研究指導に関する事 12 緊急通報システム(ふれあいペンダント)運用に関する事 13 患者等搬送事業に対する指導及び認定に関する事 14 課の庶務に関する事</p>
<p>消 防 署</p>	<p>予 防 指 導 係</p>	<p>1 火災の原因及び損害調査に関する事 2 火災予防思想の普及に関する事 3 防火査察に関する事 4 火災予防相談に関する事 5 危険物等の規制に関する事 6 防火管理者の選任及び解任届出に関する事 7 水火災、地震その他の災害の警戒防ぎよ及び通信、救急に関する事 8 液化石油ガスの保安に関する事</p>

消防署	予 防 指 導 係	9 電気用品の保安に関する事。
		10 火災予防条例に基づく各種届出に関する事。
		11 建築同意事務に関する事。
		12 消防用設備等設置指導及び検査に関する事。
	13 署の庶務に関する事。	
	防 災 係	1 署員の勤務及び配置に関する事。
		2 署員の教養に関する事。
		3 消防機械器具の保全、取扱いに関する事。
		4 火災証明に関する事。
		5 水火災、地震その他の災害の警戒及び防ぎよ及び通信、救急並びに予防に関する事。
		6 地理、水利に関する事。
		7 気象観測に関する事。
		8 署員の訓練に関する事。
9 火災の記録に関する事。		
10 特殊火災の防ぎよ及び特殊装備の運用に関する事。		
11 広報広聴に関する事。		
12 自主防災組織等の指導に関する事。		
13 その他消防に関する事。		
通 信 救 急 係	1 通信に関する事。	
	2 救急業務に関する事。	
	3 地理、水利に関する事。	
	4 水火災、地震その他の災害の防ぎよ及び予防に関する事。	
	5 その他消防に関する事。	
分 署 ・ 分 遣 所	予 防 指 導 係	1 消防機械器具の保全、取扱いに関する事。
		2 火災の記録に関する事。
		3 火災原因及び損害調査に関する事。
		4 防火査察に関する事。

予 防 指 導 係	5 火災予防相談に関する事。	
	6 危険物等の規制に関する事。	
	7 火災予防条例に基づく各種届出に関する事。	
	8 防火管理者の選任及び解任届出に関する事。	
	9 水火災、地震その他の災害の警戒防ぎよ及び通信救急に関する事。	
	10 自主防災組織等の指導に関する事。	
	11 その他消防に関する事。	
	12 分署・分遣所の庶務に関する事。	
	分 署 ・ 分 遣 所	1 署員の勤務及び配置に関する事。
		2 署員の教養に関する事。
		3 消防機械器具の保全、取扱いに関する事。
		4 水火災、地震その他の災害の警戒及び防ぎよ及び通信、救急並びに予防に関する事。
5 地理、水利に関する事。		
6 署員の訓練に関する事。		
7 火災の記録に関する事。		
8 特殊火災の防ぎよ及び特殊装備の運用に関する事。		
9 広報広聴に関する事。		
10 自主防災組織等の指導に関する事。		
11 その他消防に関する事。		
通 信 救 急 係	1 通信に関する事。	
	2 救急業務に関する事。	
	3 地理、水利に関する事。	
	4 水火災、地震その他の災害の警戒防ぎよ及び予防に関する事。	
	5 自主防災組織に関する事。	
	6 火災予防条例に基づく各種届出に関する事。	
	7 その他消防に関する事。	
	8 分遣所の庶務に関する事。	

## 消防吏員所属別配置表

(平成22年4月1日現在) (単位：人) ( ) 内は兼職

区分		階級	合計	消防士	消防副士長	消防士長	消防司令補	消防司令	消防司令長	消防監
定員			120							
実員			113	21	24	20	17	21	9	1
消防本部	消防長		1							1
	次長		2						2	
	管理課		11	6		2	1	1	1	
	予防課		4			1	1	1	1	
	通信救急課		9	1	1	2	2	2	1	
韮崎消防署	本署		(1)31	6	9	5	4	5	(1)2	
	須玉分署		(1)8	2	2	1	1	2	(1)	
	白州分署		(1)8	1	2	2	1	2	(1)	
長坂消防署	本署		(1)31	5	7	6	5	6	(1)2	
	高根分署		(1)8		3	1	2	2	(1)	
	小淵沢分遣所		(1)						(1)	

## 消防吏員実員の変遷

(単位：人)

年度別		階級	合計	消防士	消防副士長	消防士長	消防司令補	消防司令	消防司令長	消防監
昭和62年度			93	26	25	28	7	4	2	1
昭和63年度			93	22	24	28	10	7	1	1
平成元年度			93	22	20	32	10	7	1	1
平成2年度			94	17	24	30	14	7	1	1
平成3年度			94	18	24	25	16	7	3	1
平成4年度			93	19	20	27	17	8	1	1
平成5年度			98	21	17	30	19	5	5	1
平成6年度			101	22	16	30	24	4	4	1
平成7年度			103	24	11	29	28	6	4	1
平成8年度			103	24	11	29	28	6	4	1
平成9年度			106	24	13	25	28	10	5	1
平成10年度			108	27	13	24	28	11	4	1
平成11年度			109	28	13	26	21	16	4	1
平成12年度			108	26	12	28	17	19	5	1
平成13年度			110	21	18	23	19	24	4	1
平成14年度			110	18	20	24	9	33	5	1
平成15年度			110	15	24	18	14	33	5	1
平成16年度			109	17	24	19	15	30	3	1
平成17年度			110	17	23	15	17	33	4	1
平成18年度			110	13	27	15	14	35	5	1
平成19年度			110	14	29	15	16	28	7	1
平成20年度			113	16	27	18	12	31	8	1
平成21年度			110	17	24	18	17	26	7	1

### 消防吏員階級別・勤続年数表

(平成22年4月1日現在) (単位：人)

階級 年齢	合計	消防士	消防副士長	消防士長	消防司令補	消防司令	消防司令長	消防監
1年	6	6						
2年	6	5						1
3年	5	5						
4年	5	4	1					
5年	1	1						
6年	1		1					
7年	5		5					
8年	1		1					
9年								
10年	4		4					
11年								
12年	4		4					
13年	1		1					
14年	4		3	1				
15年	2		1	1				
16年	2		1	1				
17年	5		2	3				
18年	5			5				
19年	3			3				
20年	1			1				
21年	1			1				
22年								
23年	2			2				
24年	5			2	3			
25年								
26年								
27年	3				3			
28年	7				7			
29年								
30年								
31年								
32年	6				3	3		
33年								
34年	6					6		
35年	1				1			
36年	2					2		
37年	5					5		
38年								
39年	14					5	9	
合計人数	113	21	24	20	17	21	9	1

## 消防吏員階級別・年齢別構成表

(平成22年4月1日現在) (単位：人)

階級 年齢	合計	消防士	消防副士長	消防士長	消防司令補	消防司令	消防司令長	消防監
18歳	1	1						
19歳	1	1						
20歳								
21歳								
22歳	1	1						
23歳	1	1						
24歳	8	8						
25歳	5	5						
26歳	3	3						
27歳	2		2					
28歳	3	1	2					
29歳	4		4					
30歳	1		1					
31歳	4		4					
32歳	5		5					
33歳	2		2					
34歳	3		3					
35歳	3		1	2				
36歳	5			5				
37歳	4			4				
38歳	3			3				
39歳								
40歳	1			1				
41歳	5			5				
42歳								
43歳	1				1			
44歳	2				2			
45歳	3				3			
46歳								
47歳	2				2			
48歳	2				2			
49歳	6				6			
50歳	1					1		
51歳	3					3		
52歳	3					3		
53歳	2					2		
54歳	6					6		
55歳								
56歳	1					1		
57歳	10					4	6	
58歳	2					1	1	
59歳	4				1		2	1
合計人員	113	21	24	20	17	21	9	1
平均年齢	40.2歳	27.5歳	31.5歳	38.4歳	48.1歳	54.4歳	58.2歳	59.6歳

管理関係

予防関係

警防関係

救急関係

救助関係

通信関係

気象関係

その他



## 消防吏員の各種免許取得調

(平成22年4月1日現在) (単位：人)

種別	階級	消防士	消防副士長	消防士長	消防司令補	消防司令	消防司令長 以上	合計
		自動車運転免許	大型2種			4	3	
	大型1種	7	21	15	10	15	7	75
	大型特殊			1	2	1	1	5
	自動2輪	10	9	8	11	16	8	62
無線資格	第1級陸上特殊無線技士		2	7	11	7	2	29
	第2級陸上特殊無線技士	15	22	12	6	14	6	75
	アマチュア無線		1	5	6	10	2	24
救急救命士			13	5	3		1	22
応急手当指導員		9	24	20	16	20	9	98
危険物取扱者		10	4	6	10	18	8	56
消防設備士			1	1		4	4	10
毒物劇物取扱者							2	2
電気工事士				1		2		3
ボイラー技士				1				1
ガス溶接技能士			1	1	3	2		7
防火管理者					1		2	3
16mm 映写技術者				3	5	16	7	31
可搬ポンプ整備					2			2
小型移動式クレーン		1	11	20	15	18	4	69
玉掛技能		1	11	20	15	19	4	70

# 現有車両一覧表

(平成22年4月1日現在)

区分	車両別	車名	年式	登録年月日	エンジン	ポンプ	
					排気量cc	型式	級別
消防本部	指令車	トヨタサクシード	18	18.10.20	1,490		
	//	ニッサンブルーバード	14	14.2.26	1,760		
	本部連絡車	トヨタ	21	21.8.7	1,980		
	防災活動車	ニッサン	22	22.1.27	650		
	救急車(非常)	トヨタ	11	11.10.20	3,370		
葦崎消防署	はしご付消防ポンプ自動車	日野	2	2.3.27	6,720	モリタ ME-5	A-2
	化学消防ポンプ自動車	//	14	14.2.18	7,960	モリタ ME-7A	A-2
	救助工作車	//	7	7.2.9	7,410		
	水槽車	//	13	13.3.19	7,960	トーハツ	B-3
	消防ポンプ自動車	//	18	18.3.13	4,000	モリタ ME-5	A-2
	高規格救急車	トヨタ	19	19.3.19	2,690		
	救急車	//	18	18.2.15	3,370		
	指令車	トヨタランドクルーザー	6	6.7.29	2,980		
	トラック	トヨタ	1	1.2.23	1,990		
須玉分署	消防ポンプ自動車	三菱	7	7.1.13	4,560	日本機械 R-3	A-2
	高規格救急車	トヨタ	16	16.11.19	3,370		
	指令車	ニッサン	8	8.2.16	1,590		
白州分署	消防ポンプ自動車	三菱	8	8.12.6	4,560	モリタ ME-3A	A-2
	高規格救急車	トヨタ	22	22.3.24	2,690		
	指令車	ニッサン	8	8.2.16	1,590		
長坂消防署	救助工作車	日野	10	10.11.17	7,960		
	水槽車	//	14	14.10.28	7,960	トーハツ	B-3
	消防ポンプ自動車	//	20	20.3.26	4,009	モリタ ME-5	A-2
	高規格救急車	トヨタ	20	20.9.29	2,690		
	指令車	ニッサン	17	17.9.28	1,760		
高根分署	消防ポンプ自動車	三菱	8	8.1.19	4,560	日本機械 R-3	A-2
	救急車	トヨタ	14	14.11.26	3,370		
	指令車	ニッサン	8	8.4.30	1,590		
小淵沢分遣所	ポンプ車	いすゞ	3	3.3.22	3,630	モリタ ME-3A	A-2
	救急車	トヨタ	15	15.8.29	3,370		
	指令車	スズキジムニー	10	10.3.30	1,290	シバウラ C-1	

管理関係

予防関係

警防関係

救急関係

救助関係

通信関係

気象関係

その他

## 施 設

			m <sup>2</sup>	m <sup>2</sup>
消防本部 葦崎消防署	葦崎市本町四丁目9番48号	鉄筋コンクリート造3階建	1,367.95	1,768.86
葦崎消防署車庫 耐震貯水槽	葦崎市栄一丁目3945番地	鉄骨造平屋建(車庫) 飲料水兼用耐震性貯水槽	336.00 (100m <sup>3</sup> )	626.00
葦崎消防署 訓練場	葦崎市本町四丁目3675番地1	訓練塔(A・B・C塔)器材倉庫 鉄骨ブロック造トタン葺 平屋建	47.76	2,309.21
須玉分署	北杜市須玉町藤田256番地1	鉄筋コンクリート造2階建	234.895	891.66
白州分署	北杜市白州町台ヶ原212番地1	//	262.64	1,271.91
空気充填庫	//	コンクリートブロック造 スレート葺平屋建	12.778	
長坂消防署	北杜市長坂町大八田6811番地18	鉄筋コンクリート造2階建	444.67	1,016.69
長坂消防署 訓練場	北杜市長坂町大八田6811番地17	訓練塔(A・B・C塔)器材倉庫 鉄骨造折板葺平屋建	20.53	3,008.00
高根分署	北杜市高根町箕輪新町1094番地	鉄筋コンクリート造 一部木造2階建	262.64	1,026.25
小淵沢分遣所	北杜市小淵沢町732番地22	鉄筋コンクリート造 一部木造平屋建	206.59	830.53
穴山基地局	葦崎市穴山町重久6252番地7			69.00

## 消 防 車 両 ・ 装 備

区分	消防ポンプ自動車	はしご付自動車	ポンプ自動車	化学ポンプ自動車	救助工作車	水タンク車	高規格救急車	救急車	指令車	連絡車	トラック	可搬式小型ポンプ	無線		加入電話	傍受用無線機	全国共通無線機	ふれあいペン装置	ダント受信	
													移動	携帯						
消防本部								1	2	2			2	5	14	1	1	1		
葦崎消防署	1	1	1	1	1	1	1	1	1		1	1	9	8	1	1				
須玉分署	1						1		1			1	3	3	1	1				
白州分署	1						1		1			1	3	3	1	1				
長坂消防署	1				1	1	1		1			1	6	5	2	1				
高根分署	1							1	1			1	3	3	1	1				
小淵沢分遣所	1							1	1			1	3	3	1	1	1			
合計	6	1	1	2	2	4	4	4	8	2	1	6	29	30	21	7	2	1		

## 予 算

(常備消防特別会計)

## 1 歳入

(単位：千円)

款	22年度予算	21年度予算	比較
	(A)	(B)	(A - B)
(1) 分担金及び負担金	1,119,125	1,057,642	61,483
(2) 使用料及び手数料	1,000	1,500	△ 500
(3) 財産収入	427	300	127
(4) 繰入金		16,088	△ 16,088
(5) 繰越金	1	1	
(6) 諸収入	25,154	28,186	△ 3,032
歳入合計	1,145,707	1,103,717	41,990

## 2 歳出

(単位：千円)

款	22年度予算額	本年度予算額の財源内訳			
		特定財源			一般財源
		国庫支出金	地方債	その他	
(1) 総務費	970,849	-	-	1,000	969,849
(2) 警防費	107,462	-	-	-	107,462
(3) 公債費	33,465	-	-	-	33,465
(4) 諸支出金	32,431	-	-	427	32,004
(5) 予備費	1,500	-	-	-	1,500
歳出合計	1,145,707	-	-	1,427	1,144,280

管理関係

予防関係

警防関係

救急関係

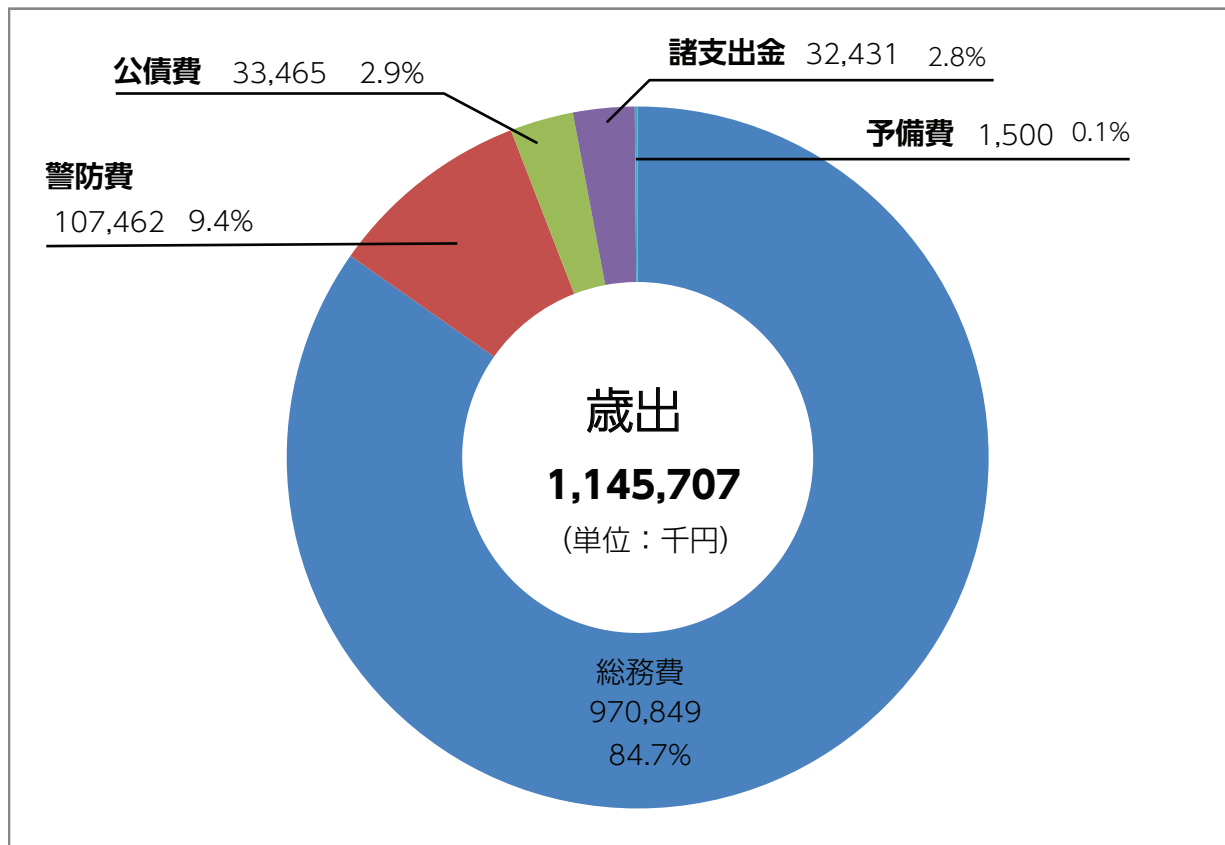
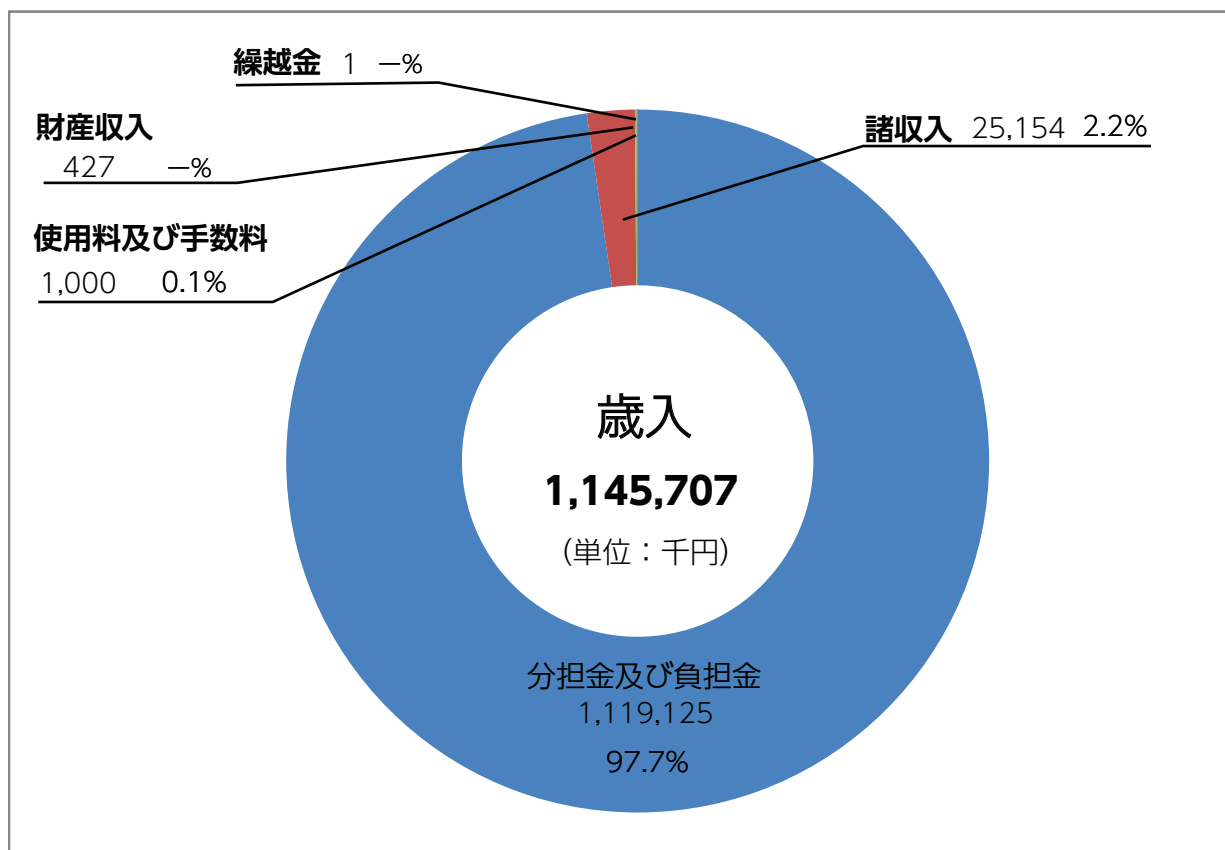
救助関係

通信関係

気象関係

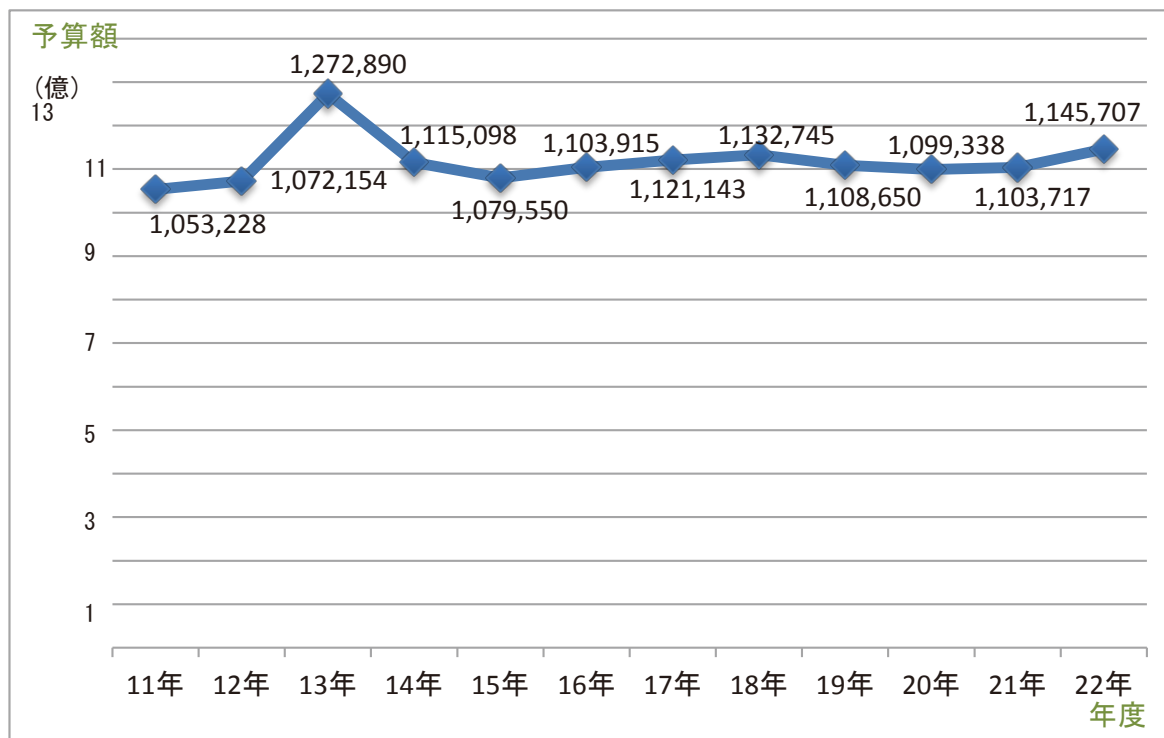
その他

## 平成22年度予算比率



## 予算額の推移

(単位：千円)



## 予算使途別比較

(単位：千円)

年度 (吏員数)	内訳	決算額	人件費と物件費等との比較			
			人件費	比較 (%)	物件費	比較 (%)
8年 (103人)		1,016,730	775,861	76.3	240,869	23.7
9年 (106人)		1,021,744	829,232	81.2	192,512	18.8
10年 (108人)		1,194,470	859,165	71.9	335,305	28.1
11年 (109人)		1,027,846	858,523	83.5	169,323	16.5
12年 (108人)		1,054,558	872,253	82.7	182,305	17.3
13年 (110人)		1,067,574	878,262	82.3	189,312	17.7
14年 (110人)		1,247,793	885,334	71.0	362,459	29.0
15年 (110人)		1,070,302	894,658	83.6	175,644	16.4
16年 (109人)		1,103,915	903,335	81.8	200,580	18.2
17年 (110人)		1,129,430	918,528	81.3	210,902	18.7
18年 (110人)		1,114,108	935,401	84.0	178,707	16.0
19年 (110人)		1,094,029	905,045	82.7	188,984	17.3
20年 (113人)		1,109,531	939,162	84.6	170,369	15.4
21年 (110人)		1,115,348	904,845	81.1	210,503	18.9
22年 (113人)		1,145,707 (当初予算)	901,778	78.7	243,929	21.3

## 世帯数、人口に対する消防予算概況

区分 年度別	消 防 予 算	1世帯当りの消防予算	人口1人当りの消防予算
10	1,275,056 千円	40,287 円	13,765 円
11	1,053,228	32,774	11,303
12	1,072,154	32,611	11,415
13	1,272,890	37,811	13,414
14	1,115,098	32,801	11,739
15	1,079,550	31,189	11,303
16	1,103,915	30,804	11,342
17	1,121,143	31,717	11,620
18	1,132,745	31,274	11,737
19	1,108,650	29,575	11,297
20	1,099,338	29,072	11,253
21	1,103,717	28,959	11,337
22	1,145,707	30,295	11,983

# 予防関係

## 防火対象物

防火対象物 3,837件  
危険物規制対象物 712件

## 防火管理者資格付与講習会

S46年～H21年講習会受講者総数 3,807人  
H21年度講習会受講者数 68人





## 防火対象物数及び査察状況

対 象 物		市 別			計	査 察 件 数	指 示 件 数
		韮 崎 市	北 杜 市	甲 斐 市 双 葉 地 区			
1	イ 劇場・映画館	2	5	1	8		
	ロ 公会堂・集会場	25	79	9	113	4	12
2	イ キャバレー等		1		1		
	ロ 遊技場等	7	2	5	14	11	22
	ハ 性風俗店等						
	ニ カラオケボックス等						
3	イ 待合・料理店等	5	1		6	1	2
	ロ 飲食店	22	72	22	116	30	31
4	百貨店・店舗等	42	76	19	137	46	58
5	イ 旅館・ホテル等	27	380	13	420	18	24
	ロ 共同住宅・寄宿舎等	263	259	150	672	17	10
6	イ 病院・診療所等	20	10	10	40	7	8
	ロ 老人短期入所施設・養護老人ホーム等	9	15	2	26	14	32
	ハ 老人デイサービスセンター・保育所等	26	38	8	72	12	11
	ニ 幼稚園・特別支援学校	5		1	6		
7	小学校・中学校等	26	83	28	137	10	9
8	図書館・博物館等	2	33	1	36	3	10
9	イ 蒸気浴場・熱気浴場等			1	1		
	ロ 一般の公衆浴場等	2	10	2	14	1	2
10	車両の停車場・航空機の発着場等	1	2		3		
11	神社・教会等	14	41	3	58	8	2
12	イ 工場・作業場	249	342	56	647	33	5
	ロ スタジオ等		1		1		
13	イ 自動車車庫・駐車場	20	23	6	49	8	
	ロ 格納庫						
14	倉庫	123	159	24	306	10	
15	事務所等	122	363	45	530	39	24
16	イ 複合用途防火対象物（その一部が1項から4項まで、5項イ、6項又は9項イの用途に供されるもの）	71	179	23	273	48	149
	ロ イに掲げる複合用途防火対象物以外の複合用途防火対象物	52	78	9	139	4	
17	重要文化財建造物	4	7	1	12	7	4
合 計		1139	2259	439	3837	331	415

※ 防火対象物数は150㎡以上、棟単位とする。

対象物数は平成22年3月31日現在、査察回数、指示件数は平成21年4月～22年3月。

（指示件数については指示事項の合計数、1件の査察に複数指示の場合あり）

管理  
関係

予  
防  
関  
係

警  
防  
関  
係

救  
急  
関  
係

救  
助  
関  
係

通  
信  
関  
係

気  
象  
関  
係

そ  
の  
他

## 防火対象物定期点検報告・特例認定処理状況

(平成22年3月31日現在)

用途別	実施率	点検を要する対象物		報告済対象物		特例認定済対象物		
		300人以上	その他	300人以上	その他	300人以上	その他	
1	イ 劇場・映画館	16.7%	6		1			
	ロ 公会堂・集会場	42.0%	24		9		1	
2	イ キャバレー等							
	ロ 遊技場等	71.4%	7		5			
	ハ 性風俗店等							
	ニ カラオケボックス等							
3	イ 待合・料理店等	0.0%		1				
	ロ 飲食店	0.0%	3					
4	百貨店・店舗等	73.0%	11		7		1	
5	イ 旅館・ホテル等	54.0%	5	8	1	3	2	1
	ロ 共同住宅・寄宿舎等							
6	イ 病院・診療所等	50.0%	4		2			
	ロ 老人短期入所施設・養護老人ホーム等	0.0%		1				
	ハ 老人デイサービスセンター・保育所等							
	ニ 幼稚園・特別支援学校							
9	イ 蒸気浴場・熱気浴場等							
	ロ 一般の公衆浴場等							
16	イ 複合用途防火対象物	53.3%	27	3	13		3	
合 計		49.0%	87	13	38	3	7	1

管理  
関係

予  
防  
関  
係

警  
防  
関  
係

救  
急  
関  
係

救  
助  
関  
係

通  
信  
関  
係

気  
象  
関  
係

そ  
の  
他

## 建築物階層別一覧表

(平成22年3月31日現在)

区分	市別			合計
	蕪崎市	北杜市	甲斐市双葉地区	
3階	108	171	51	330
4階	52	37	13	102
5階	18	26	1	45
6階	3	4	1	8
7階	3	3		6
8階		1		1
計	184	242	66	492

## 防火管理者設置状況

(平成22年3月31日現在)

区分	市別			合計
	蕪崎市	北杜市	甲斐市双葉地区	
防火管理者を必要とする対象物	267	709	114	1090
防火管理者が選任されている対象物	216	519	76	811

管理関係

予防関係

警防関係

救急関係

救助関係

通信関係

気象関係

その他

## 建築確認同意件数

(平成21年4月～平成22年3月)

用途例	市 別	葭崎市	北杜市	甲斐市双葉地区	計
公会堂又は集会場		2			2
遊技場又はダンスホール					
飲食店		1 1			1 1
百貨店・物品販売店舗		3	3 2	1	7 2
旅館・ホテル					
寄宿舍・下宿・共同住宅		9	1		10
病院・診療所		1 2		1	1 3
福祉施設等		1	1		2
小学校・中学校・高等学校			5 2		5 2
図書館・博物館・美術館					
公衆浴場の内蒸気浴場・熱気浴場					
上記に掲げる公衆浴場以外の公衆浴場					
神社・寺院・教会			1		1
工場・作業所		2 1	4	1	7 1
映画スタジオ・テレビスタジオ					
倉庫		4	4	1	9
上記用途に該当しない事業場		2	2 3	2	6 3
複合用途（特定用途含む）		1			1
複合用途（特定用途以外）			2		2
住 宅		4	2	3	9
そ の 他		6	2	3	11
計		35 5	26 8	11 1	72 14

上段 新築

下段 増築、改築、用途変更

## 消防用設備等設置状況

(平成21年4月～平成22年3月)

用途別	市別			
	蕪崎市	北杜市	甲斐市双葉地区	計
消火器	39	39	7	85
屋内消火栓設備		6	2	8
スプリンクラー設備	7	5	6	18
二酸化炭素消火設備				
屋外消火栓設備	1	2		3
動力消防ポンプ				
自動火災報知設備	20	36	11	67
漏電火災報知設備				
非常警報設備	11	9	10	30
避難器具	1			1
誘導灯	22	32	11	65
泡消火設備				
消防用水	1	1		2
ガス漏れ警報設備			3	3
粉末消火設備				
連結送水管				
排煙設備	1			1
火災通報装置	5	15		20
必要とされる防火安全性能を有する 消防用設備		2	1	3
特殊消防用設備				
計	108	147	51	306

管理関係

予防関係

警防関係

救急関係

救助関係

通信関係

気象関係

その他

## 火災予防条例に規定する届出処理件数

(平成21年4月～平成22年3月)

条 項	内 容	韮 崎 市	北 杜 市	甲 斐 市 双 葉 地 区	計
条例 43 条	防火対象物の使用開始届	39	50	21	110
条例 44 条 1 号	熱風炉設置届				
条例 2 号	可燃性ガス又は蒸気を発生する炉設置届				
条例 3 号	据付面積 2 m <sup>2</sup> 以上の炉の設置届		1		1
条例 3 の 2 号	厨房設備の入力の合計が350kw毎時以上の厨房設備設置届			2	2
条例 4 号	入力70kw以上の温風暖房機設置届	1			1
条例 5 号	ボイラー又は入力70kw以上の給湯湯沸設備設置届	4	16		20
条例 6 号	乾燥設備設置届				
条例 7 号	サウナ設備設置届				
条例 7 の 2 号	入力70kw以上のヒートポンプ冷暖房機設置届				
条例 8 号	火花を生ずる設備設置届				
条例 8 の 2 号	放電加工機設置届				
条例 9 号	高圧又は特別高圧の変電設備設置届	7	33	4	44
条例 10 号	内燃機関による発電設備設置届		5		5
条例 11 号	蓄電池設備設置届		2		2
条例 12 号	設備容量 2 KVA以上のネオン管灯設備設置届				
条例 13 号	水素ガスを充填する気球の設置届				
条例 45 条 1 号	火災とまぎらわしい煙等の行為	32	161	14	207
条例 2 号	煙火打上げ又は仕掛け	27	1	18	46
条例 3 号	催物の開催届	2	82	1	85
条例 4 号	水道の断水又は減水	3			3
条例 5 号	道路工事届	7	344	60	411
条例 46 条 1 号	指定数量未満の危険物の貯蔵取扱い届	15	18	12	45
//	指定可燃物の貯蔵取扱い届		5		5
	計	137	718	132	987

管理  
関係

予  
防  
関  
係

警  
防  
関  
係

救  
急  
関  
係

救  
助  
関  
係

通  
信  
関  
係

気  
象  
関  
係

そ  
の  
他

## 防火管理者資格付与講習会修了証交付状況

(平成22年3月31日現在)

年 別 \ 区 分	講習会実施回数	男	女	合計
累計 (昭和46～平成7年迄)	25	2,076	375	2,451
平成 8年	1	113	19	132
平成 9年	1	109	19	128
平成10年	1	85	11	96
平成11年	1	101	22	123
平成12年	1	94	19	113
平成13年	1	81	17	98
平成14年	1	83	16	99
平成15年	1	72	21	93
平成16年	1	69	22	91
平成17年	1	63	22	85
平成18年	1	62	30	92
平成19年	1	54	14	68
平成20年	1	56	14	70
平成21年	1	46	22	68
合 計	39	3,164	643	3,807

## 防火管理者資格付与再講習修了証交付状況

(平成22年3月31日現在)

年 別 \ 区 分	実施回数	男	女	合計
平成18年度	第1回	29	2	31
平成20年度	第2回	17		17
合 計	2	46	2	48

管  
理  
関  
係

予  
防  
関  
係

警  
防  
関  
係

救  
急  
関  
係

救  
助  
関  
係

通  
信  
関  
係

気  
象  
関  
係

そ  
の  
他

## 用途別防火管理者資格付与状況

(平成21年11月9～10日実施)

防火対象物	人員 (人)	防火対象物	人員 (人)	
遊 技 場		学 校 等	小 学 校	2
料 理 店 ・ 飲 食 店	1		中 学 校	
百 貨 店 ・ マ ー ケ ッ ト ・ 店 舗	7		高 等 学 校	
宿 泊 施 設 ・ 共 同 住 宅	5		短 期 大 学 ・ 専 門 学 校	1
病 院 ・ 診 療 所	1	工 場 ・ 作 業 所	4	
保 育 所 ・ 幼 稚 園	8	官 公 署	14	
福 祉 更 生 施 設	10	そ の 他 の 事 業 所	15	
合 計			68	



# 危険物規制対象物数

(平成22年3月31日現在)

市別	区分	貯蔵所							取扱所			製造所	合計	
		屋内貯蔵所	屋外タンク貯蔵所	屋内タンク貯蔵所	地下タンク貯蔵所	移動タンク貯蔵所	簡易タンク貯蔵所	屋外貯蔵所	小計	給油取扱所	一般取扱所			小計
葦	崎市	25	14	2	55	20		1	117	39	36	75	1	193
北 社 市	明野町	2	3	1	7			1	14	2		2		16
	須玉町	5	4		20	3			32	12	7	19	1	52
	高根町	1	3	3	53	8			68	11	9	20		88
	長坂町	14	2		35	2			53	13	13	26	1	80
	大泉町	3	8		16	1		1	29	6	8	14	2	45
	小淵沢町	3	13		19	5		1	41	7	8	15		56
	白州町	26	5		15	18		1	65	12	9	21	2	88
	武川町	4	6		4	4			18	10	9	19		37
甲斐 双葉地区	市	4	8	1	12	13			38	10	9	19		57
合	計	87	66	7	236	74		5	475	122	108	230	7	712

管理関係

予防関係

警防関係

救急関係

救助関係

通信関係

気象関係

その他

# 危険物関係事務処理状況

(平成21年1月～12月) (単位：件)

区分	種別					
	設置許可	変更許可	水圧検査	水張検査	完成検査	合計
給油取扱所		11			11	22
一般取扱所	1	7		2	8	18
地下タンク貯蔵所					2	2
屋外タンク貯蔵所						
屋内タンク貯蔵所						
屋外貯蔵所						
屋内貯蔵所						
移動タンク貯蔵所	1	1			4	6
製造所		2			2	4
その他						
合計	2	21		2	27	52

仮使用承認件数	給油取扱所	11
	一般取扱所	6
	地下タンク貯蔵所	
	屋外タンク貯蔵所	
	屋内タンク貯蔵所	
	製造所	2
	合計	19

## 数量別危険物貯蔵所等の数

(平成22年3月31日現在)

製造所の別 数量の別	5 倍以下		5 倍をこえ 10 倍以下		10 倍をこえ 50 倍以下		50 倍をこえ 100 倍以下		100 倍をこえ 150 倍以下		150 倍をこえ 200 倍以下		200 倍以上	合 計
	屋内貯蔵所	35	15	24	4	7							2	87
屋外タンク貯蔵所	29	17	16	3								1	66	
屋内タンク貯蔵所	3	4											7	
地下タンク貯蔵所	153	47	31	4						1			236	
移動タンク貯蔵所	42	2	12	17	1								74	
屋外貯蔵所	4	1											5	
小 計	266	86	83	28	8	1	3	475						
給油取扱所	7	11	36	19	23	12	14	122						
一般取扱所	51	31	17	3	1		5	108						
小 計	58	42	53	22	24	12	19	230						
製 造 所		2	2	3				7						
合 計	324	130	138	53	32	13	22	712						

管理  
関係

予  
防  
関  
係

警  
防  
関  
係

救  
急  
関  
係

救  
助  
関  
係

通  
信  
関  
係

気  
象  
関  
係

そ  
の  
他

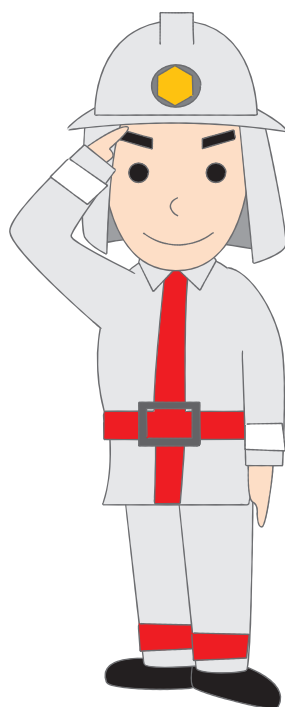
# 警防関係

## 火災出動件数

年間火災発生件数	89件
年間火災発生間隔日数	4.1日
1件当たりの損害額	2,929千円

## 出火原因

第1位	放火及び放火の疑い	14件
第2位	火入れ・枯れ草焼きなど	13件



## 平成21年中における火災の概要（概数）

### 1 総出火件数は89件、前年より22件増

平成21年中の総出火件数は89件であり、前年に比べ22件増加しました。これは、1カ月当たり7.4件の火災が発生したことになります。

### 2 火災で一番多いのはその他火災

火災を4種別に区分し、その構成率はその他火災（道路、空地、土手及び河川敷の枯草等）が41.6%（37件）で最も高く、次いで、建物火災34.8%（31件）、林野火災12.4%（11件）、車両火災11.2%（10件）となっています。

### 3 冬季から春季にかけての火災発生が多く、週末、正午過ぎが要注意

季節的にみると、火災は火気を使用する機会が多い冬季から春季にかけて非常に多く発生し、3月と4月で50.6%（45件）を占めています。

また、曜日別では日曜日が多く21.3%（19件）で、次いで月曜日18.0%（16件）、木曜・土曜がそれぞれ15.0%（13件）の順になります。

時間帯でみると10時～17時60.0%（53件）、特に12時～13時が13.5%（12件）で、昼食の準備や作業、就業前の時間帯の出火が最も多くなっています。

### 4 出火原因の第1位は放火及び放火の疑い

出火原因で1番多いのは「放火及び放火の疑い」で14件（15.7%）、不明・調査中を合わせると4割近い数字となります。次いで「火入れ、枯草焼き他」が13件（14.6%）、家庭内の「風呂、こんろ、ストーブ」が11件（12.4%）となっています。

管理関係

予防関係

警防関係

救急関係

救助関係

通信関係

気象関係

その他

## 5 火災による死者は3名、負傷者は5名

火災により3名の尊い命が失われました。また、負傷者は5名で消火中にけがをされています。また、建物火災のり災世帯は21世帯、り災人員は34人となっています。

## 6 北杜市の火災が5割を占める

構成市別にみると、韮崎市が27件（30.3%）、北杜市が51件（57.3%）、甲斐市双葉地区が11件（12.4%）となります。

火災による損害額は総額で2億6,000万円を超えています。

## 7 平成21年中の火災の傾向

発生件数89件は過去10年で最も多い数字であり、韮崎市の同一犯による連続放火が8件発生し、放火の割合が高くなりました。

失火による火災は、例年「枯草焼きの火が風に煽られ燃え広がる」という事例が多く、大きな山火事に発展する恐れもあるため、気象条件や周囲の状況を念入りにチェックし、また消火用具等の備えを忘れないようにしましょう。

近年、社会情勢の変化とともに雑居ビルや福祉施設等の火災が多発し、死者及び多数の負傷者が発生しています。これらの対象物に対する是正指導など、今後も当消防本部では総合的な防火安全対策の徹底や住宅火災警報器の設置促進による住宅防火対策の普及・啓発活動を目指していきます。

### 平成21年度 全国統一防火標語

『消えるまでゆっくり火の元にらめっこ』

# 平成21年中の出動件数

(平成21年1月1日～12月31日)

管内件数	葦崎消防署	須玉分署	白州分署	長坂消防署	高根分署	小淵沢分遣所	増減	平成20年
89	40	10	13	13	9	4	22	67
31	9	5	6	7	2	2	7	24
11	6	1	1	1	1	1	7	4
10	4	1	1	2	2		2	8
37	21	3	5	3	4	1	6	31
<hr/>								
3,323	1,330	458	263	616	387	269	△ 163	3,486
2,050	791	267	177	388	249	178	△ 35	2,085
386	178	60		75	48	25	△ 45	431
521	198	62	52	87	70	52	△ 23	544
366	163	69	34	66	20	14	△ 60	426
3,198	1,273	433	273	591	371	257	△ 49	3,247

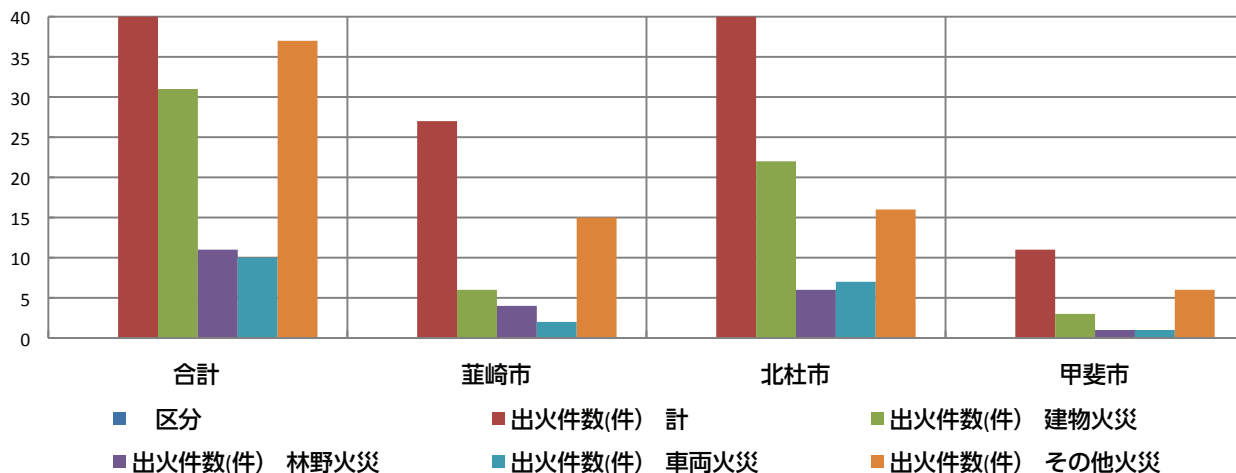
(概数)

	平成21年	増減	平成20年
救助出動	74	7	67

	平成21年	増減	平成20年
119着信	10,923	90	10,833

管内火災内訳一覧表（平成21年1月1日～12月31日）

区分	市別	合計	蕪崎市	北杜市	甲斐市 双葉地区
	計				
出火件数(件)	計	89	27	51	11
	建物火災	31	6	22	3
	林野火災	11	4	6	1
	車両火災	10	2	7	1
	その他火災	37	15	16	6
焼損棟数(棟)	計	48	6	38	4
	全焼	26	3	21	2
	半焼	2		2	
	部分焼	9	2	7	
	ぼや	11	1	8	2
焼損面積	建物 (㎡)	3,232	372	2,810	50
	(表面積)	39		38	1
	林野 (a)	98	6	71	21
死傷者	死者 (名)	3	1	2	
	負傷者 (名)	5	2	3	
り災世帯数 (戸)		21	3	16	2
り災人員 (人)		49	6	36	7
損害額(千円)	計	260,668	13,301	244,875	2,492
	建物火災	251,780	9,714	239,890	2,176
	林野火災				
	車両火災	8,606	3,586	4,704	316
	その他火災	282	1	281	





# 火災状況総括表(過去10年)

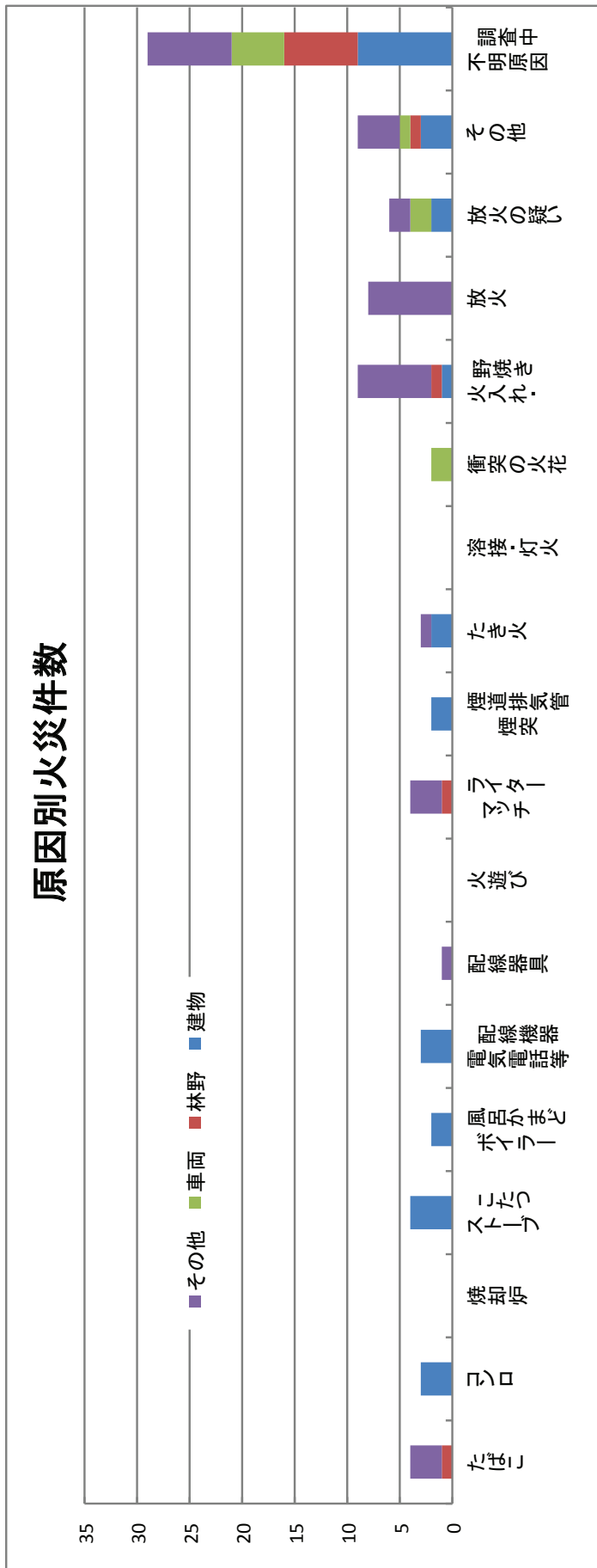
年	火災件数				焼損 棟数	り災 世帯	り災 人員	焼損面積		死者 (名)	負傷者 (名)	損害額(千円)					
	建物	林野	車両	その他				建物(m <sup>2</sup> )	林野(a)			計	建物	林野	車両	その他	
12	73	32	13	10	18	39	20	34	2,176	211	2	4	213,649	172,209	100	41,040	300
							表面積		36								
13	81	30	13	17	21	44	19	59	1,897	266	1	4	138,528	130,194	169	8,051	114
							表面積		100								
14	77	32	11	3	31	45	12	18	2,793	263	4	1	166,901	145,997	0	4,823	940
							表面積		28								
15	68	31	3	7	27	41	25	67	2,352	13	5	5	253,839	252,992	80	711	56
							表面積		51								
16	60	28	4	5	23	36	14	25	912	51	1	2	23,698	19,537	0	4,121	40
							表面積		47								
17	69	30	9	9	21	41	19	46	3,849	194	3	5	136,648	134,972	0	1,308	368
							表面積		11								
18	66	23	8	10	25	29	12	34	1,365	449	4	2	120,191	117,432	303	2,036	420
							表面積		64								
19	74	30	10	8	26	39	15	43	1,398	75	1	4	68,127	64,381	16	3,395	335
							表面積		209								
20	67	24	4	8	31	25	16	38	1,166	21	2	4	83,950	73,829	0	8,409	1,712
							表面積		8								
21	89	31	11	10	37	48	21	49	3,232	98	3	5	260,668	251,780	0	8,606	282
							表面積		39								

# 出火原因別火災発生件数

(平成21年1月1日～12月31日)

原因別	合計	たばこ	コンロ	焼却炉	ストーブ	こたつ	ポイラー	風呂かまど	電気電話等	配線機器	配線器具	火遊び	マッチ	ライター	煙突排気管	たき火	溶接・灯火	衝突の火花	火入れ	野焼き	放火	放火の疑い	その他	不明原因
建物	31		3		4		2		3						2	2			1		2	3	9	
林野	11	1											1						1			1	7	
車両	10																	2			2	1	5	
その他	37	3							1	1			3			1			7		8	4	8	
計	89	4	3		4		2		3	1		4	4		2	3		2	9		8	9	29	

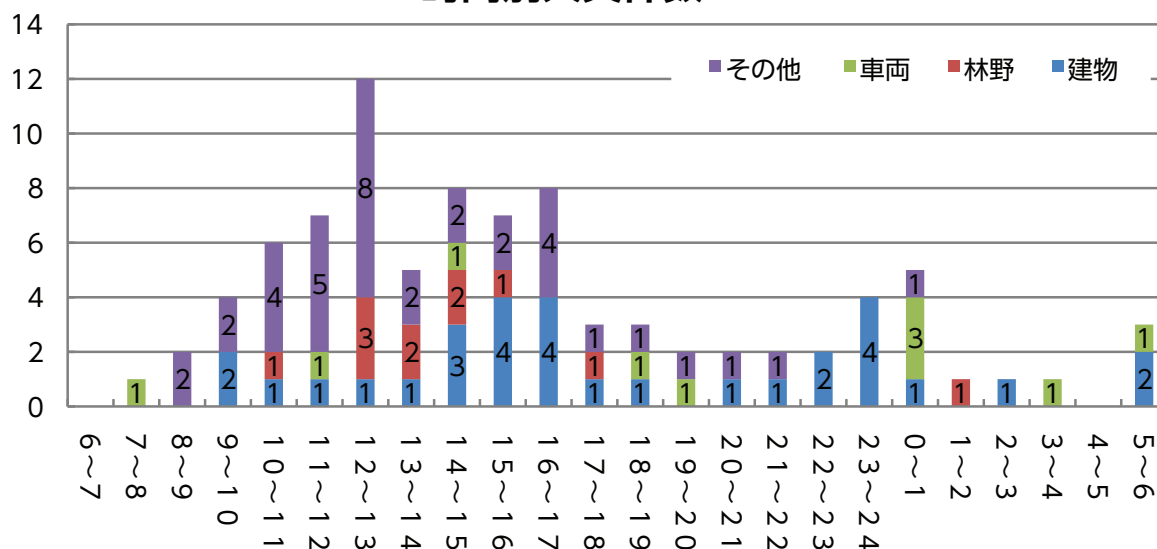
## 原因別火災発生件数



### 出火時間別火災件数

区分		建物	林野	車両	その他	計		
昼	午前	6~7						
		7~8			1	1		
		8~9				2	2	
		9~10	2			2	4	
		10~11	1	1		4	6	
		11~12	1		1	5	7	
	午後	12~13	1	3		8	12	
		13~14	1	2		2	5	
		14~15	3	2	1	2	8	
		15~16	4	1		2	7	
		16~17	4			4	8	
		17~18	1	1		1	3	
		18~19	1		1	1	3	
		19~20			1	1	2	
夜	午後	20~21	1			1	2	
		21~22	1			1	2	
		22~23	2				2	
		23~24	4				4	
		午前	0~1	1		3	1	5
			1~2		1			
	2~3		1				1	
	3~4				1		1	
	4~5					0		
	5~6	2		1		3		
	不明							
計		31	11	10	37	89		

### 時間別火災件数



管理関係

予防関係

警防関係

救助関係

救助関係

通信関係

気象関係

その他

## 救助活動のための機械器具等の保有状況

品名	数量	品名	数量
( 一般救助用器具 )		放射線測定器	1
かぎ付きはしご	2	( 呼吸保護用器具 )	
三連はしご	2	空気呼吸器	13
金属製折りたたみはしご又はワイヤー	2	空気補充用ポンベ	10
空気式救助マット	2	酸素呼吸器	6
救命索発射銃	7	防塵マスク	9
サバイバースリング又は救命用縛帯	7	送排風機	2
平担架	7	( 隊員保護用器具 )	
( 重量物排除用器具 )		耐電手袋	8
油圧ジャッキ	2	耐電衣	4
油圧スプレッダー	2	耐電ズボン	4
可搬ウインチ	2	耐電長靴	4
マンホール救助器具	2	防塵メガネ	6
マット型空気ジャッキ	2	防毒マスク	1
大型油圧スプレッダー	2	化学防護服(陽圧式化学防護服を除く)	12
救助用支柱器具	1	陽圧式化学防護服	7
チェーンブロック	2	放射線防護服	1
( 切断用器具 )		( 水難救助用器具 )	
エンジンカッター	3	救命胴着	12
ガス溶断器	2	救命浮環	2
チェーンソー	2	浮標	2
鉄線カッター	2	救命ボート	2
空気鋸	2	( 山岳救助用器具 )	
大型油圧切断機	2	登山器具	1
空気切断機	2	バスケット型担架	2
コンクリート・鉄筋切断用チェーンソー	1	( 検索用器具 )	
( 破壊用器具 )		簡易画像探索機	1
万能斧	3	( その他の救助用器具 )	
ハンマー	2	投光器	2
携帯用コンクリート破壊器具	2	携帯投光器	3
削岩機	1	携帯拡声器	1
ハンマドリル	2	応急処置用セット	2
( 測定用器具 )		車両移動器具	1
可燃性ガス測定器	6	緩降機	2
有毒ガス測定器	2	口プ登降機	2
酸素濃度測定器	6	発電機	2

管理関係

予防関係

警防関係

救急関係

救助関係

通信関係

気象関係

その他

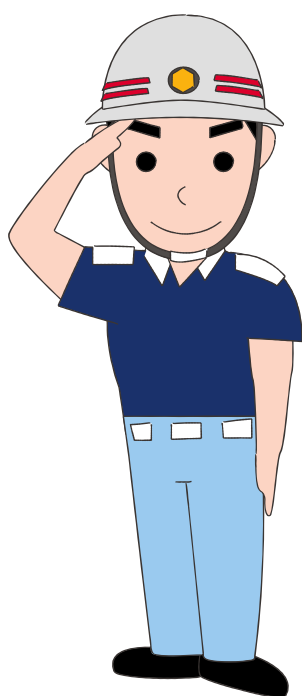
# 救急関係

## 救急出動件数

年間救急出動件数 3,359件  
1日当たりの救急出動件数 9.2件

## 事故種別状況

第1位 急病 2,050件  
第2位 一般負傷 521件



## 平成21年中における救急活動

### 1 救急出場件数は3,359件、前年より127件減少

平成21年の救急出動件数は3,359件で前年に比べ127件減少しました。一日当たりの平均件数は9.2件、搬送人員は3,198人で49人の減少し、管内人口の約30人に1人が搬送されたこととなります。

### 2 救急出動で一番多いのは急病

救急事故種別の構成比率（出動件数・搬送人員）は、急病が全体の61%（2,050件）、搬送人員の59%（1,891人）で半数以上を占めています。次いで一般負傷15%（521件）、同15%（496人）、交通事故12%（422件）同14%（475人）、その他が12%（366件）、同12%（336人）となっています。

前年比では、急病35件（11人）減少、交通事故9件（22人）減少、一般負傷23件（16人）減少、その他60件（66人）の減少となっています。

### 3 高速道路における救急出場は67件

管内を中央自動車道が縦断、中部横断道が横断するように走っており、出動は4カ所のインターチェンジ、双葉サービスエリア（スマートインターチェンジ）及び緊急開口部を利用して対応しています。

中央自動車道の救急出場件数・搬送人員は交通事故47件（51人）、急病17件（14人）、一般負傷1件（1人）、火災2件（1人）で計67件（67人）出動しました。中部横断道への出動はありませんでした。

### 4 軽症者の搬送が40%以上を占める

救急搬送人員は3,198人で、その内訳は、軽症1,402人（44%）で、中等症1,380人（43%）、重症352人（11%）、死亡/その他64人（2%）となっています。

管理関係

予防関係

警防関係

救急関係

救助関係

通信関係

気象関係

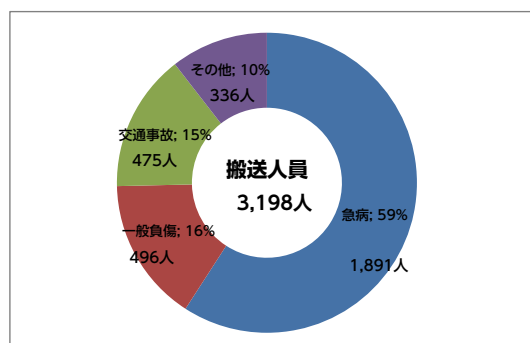
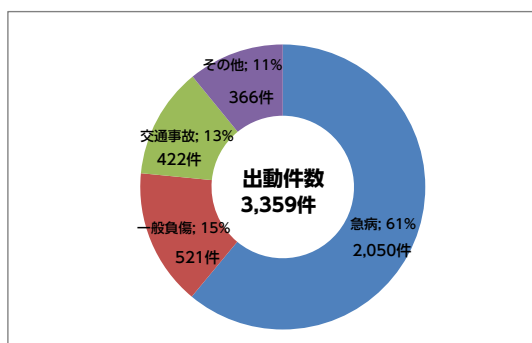
その他

### 月別救急活動状況

(平成21. 1～12)  
(単位) 上段: 件 下段: 人

月別	区分	計	救急事故種別										
			交通事故	急病	一般負傷	労働災害	加害	自損	運動競技	火災	自然災害	水難	その他
1	出動件数	286	26	193	37	4	1	6	1	2			16
	搬送人員	269	28	179	36	4	1	3	1	1			16
2	出動件数	215	27	136	34	2		3	2				11
	搬送人員	199	35	118	29	1		3	2				11
3	出動件数	239	31	154	28	2	2	4	1	1			16
	搬送人員	222	29	142	26	2	3	3	1	1			15
4	出動件数	248	35	141	41	3		3	3	1			21
	搬送人員	243	39	134	40	3		2	3	1			21
5	出動件数	290	38	179	48	2	2	2	2	1			16
	搬送人員	279	50	162	44	2	1		3	1			16
6	出動件数	268	35	149	48	2	3	7	3				21
	搬送人員	253	35	142	44	2	3	4	3				20
7	出動件数	324	41	197	51	4		4	3				24
	搬送人員	307	44	181	51	2		2	3				24
8	出動件数	319	37	204	45	8		3	1				21
	搬送人員	320	47	197	44	8		3	1				20
9	出動件数	295	36	174	52	11	1	2	2	1			16
	搬送人員	290	46	163	51	9	1	2	2				16
10	出動件数	278	43	165	48	6			2				14
	搬送人員	268	47	151	48	6			2				14
11	出動件数	281	33	169	44	2		3	5				25
	搬送人員	261	35	154	40	2		1	4				25
12	出動件数	316	40	189	45	4	1	6	1	1		2	27
	搬送人員	287	40	168	43	3	1	3	1			1	27
合計	出動件数	3,359	422	2,050	521	50	10	43	26	7		2	228
	搬送人員	3,198	475	1,891	496	44	10	26	26	4		1	225
20年	出動件数	3,486	431	2,085	544	43	12	47	28	7	2		287
	搬送人員	3,247	453	1,880	512	44	10	34	28	4	1		281
19年	出動件数	3,606	512	2,181	514	37	7	42	28	3			282
	搬送人員	3,457	563	2,015	499	38	7	31	29	3			272
18年	出動件数	3,568	496	2,094	499	43	8	46	34	3		4	341
	搬送人員	3,444	578	1,944	478	36	7	33	33	4		2	329
17年	出動件数	3,544	496	2,020	519	32	20	44	28	3		2	380
	搬送人員	3,465	584	1,886	506	30	16	32	30	4		1	376
16年	出動件数	3,397	494	1,949	470	32	17	35	29	3			368
	搬送人員	3,333	605	1,829	442	31	14	24	30	2			356

### 救急活動状況



月別・医療機関別搬送人員状況

(平成21. 1～12) (単位：人)

病院名		月別												合計	
		1	2	3	4	5	6	7	8	9	10	11	12		
管内医療機関	救急告示病院	蕪崎市立病院	86	62	63	97	113	81	93	85	86	89	81	87	1,023
		北杜市立塩川病院	35	28	25	33	30	42	45	59	38	44	36	49	464
		北杜市立甲陽病院	42	31	30	28	32	39	44	56	39	27	28	37	433
		蕪崎相互病院	11	10	9	12	15	14	18	10	19	11	12	12	153
	武川診療所	1		1			1	1	1	1		2	1	9	
	白州診療所											1		1	
	県立北病院									1		1		2	
	東ヶ丘病院					1		2						3	
	秋山脳外科	3	1	3		1	1	3	2		2	3	3	22	
	その他		1	3	2	1	1	1		1	5		1	16	
県内医療機関	県立中央病院	19	10	16	20	19	9	23	19	21	12	23	20	211	
	県中救命センター	5	10	11	6	7	4	11	12	3	9	5	8	91	
	国立甲府病院	8	4		2	3	3		3	6	3	5	1	38	
	甲府共立病院	10	6	10	13	10	6	12	13	9	12	11	16	128	
	巨摩共立病院	2	1	3		1	3	3	7	4	4	3	3	34	
	山梨大付属病院	5	11	7	8	8	11	11	8	10	4	7	6	96	
	山梨病院	2	2	4	2	2	6	3	8	8	6	3	5	51	
	市立甲府病院	8	3	5	2	8	4	6	7	7	3	5	3	61	
	甲府脳神経外科			3		1	4	2		5	3	3		21	
	城南病院	2	3	3	1	1		1	1	2	3	3	1	21	
	白根徳洲会病院	5	1	7	4	1	6	2	7	8	4	7	6	58	
その他	2	4	3		2	1	4	1	1	3	3	3	27		
県外医療機関	諏訪赤十字病院					2	1	1	1		1	1		7	
	佐久総合病院	2				1								3	
	富士見高原病院	20	11	16	13	18	16	19	20	20	20	18	24	215	
	その他	1				2		2		1	3		1	10	
合計		269	199	222	243	279	253	307	320	290	268	261	287	3,198	

管理関係

予防関係

警防関係

救急関係

救助関係

通信関係

気象関係

その他



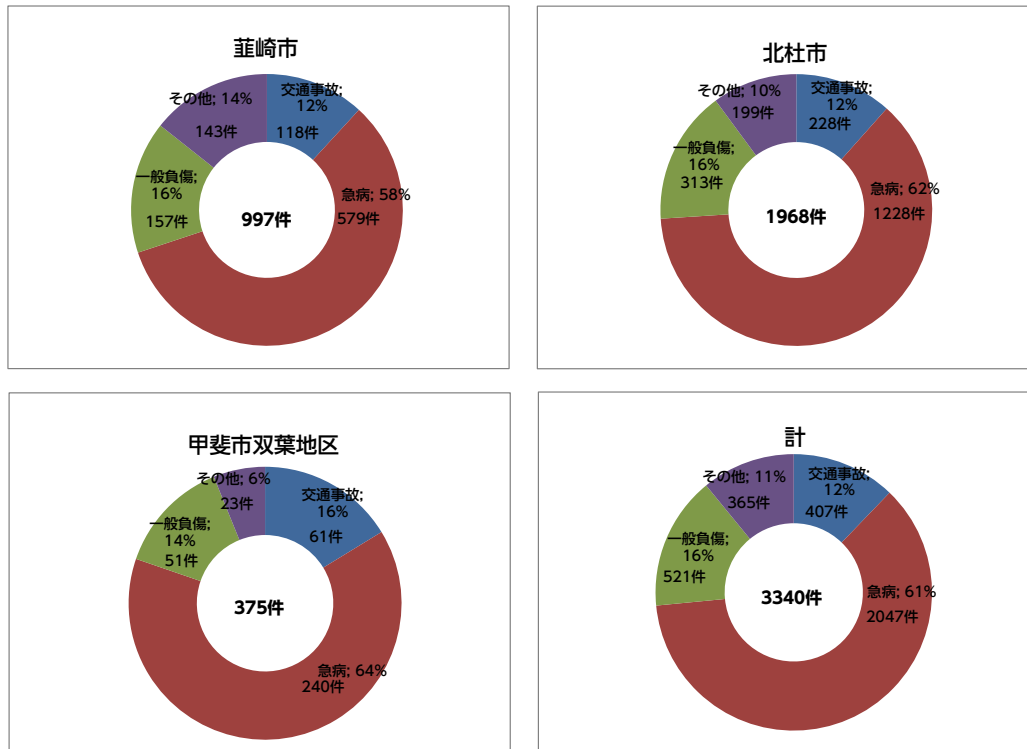
### 市別・事故別救急出動件数

(平成21. 1～12)

区分	市別	韮崎市	北杜市	甲斐市双葉地区	管外	計
交通事故		118	228	61	15	422
急病		579	1,228	240	3	2,050
一般負傷		157	313	51		521
労働災害		17	27	6		50
加害		3	4	3		10
自損行為		17	22	4		43
運動競技		11	15			26
火災		2	5			7
自然災害						
水難			2			2
その他		93	124	10	1	228
合計		997	1,968	375	19	3,359
平成20年		1,054	2,043	376	13	3,486
平成19年		1,109	2,064	424	9	3,606
平成18年		1,074	2,071	404	19	3,568
平成17年		1,079	2,086	369	10	3,544
平成16年		928	2,076	383	10	3,397

### 市別救急出動件数

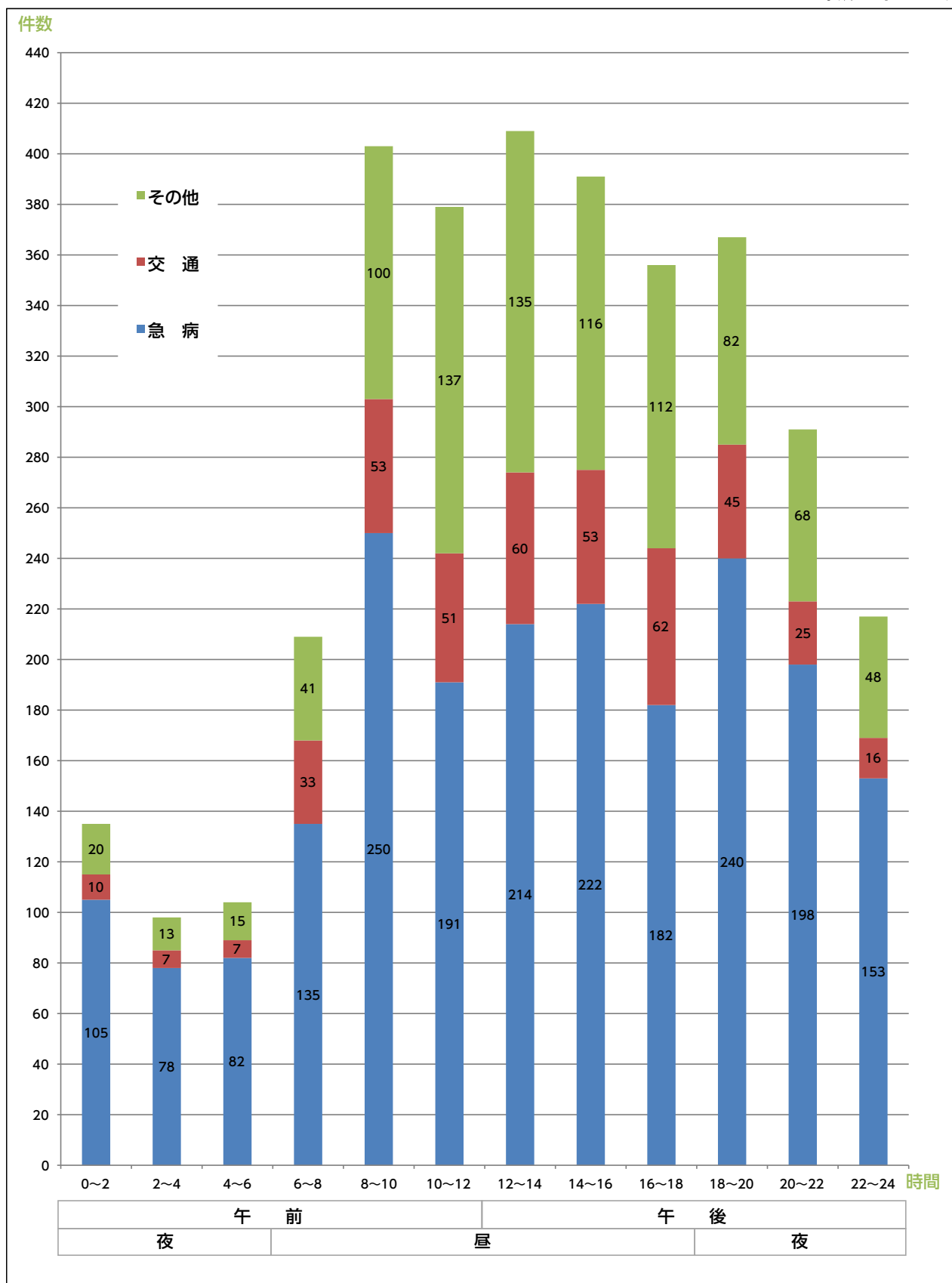
(平成21. 1～12)



(管外出動19件は除く)

# 時間別救急出動件数

平成21年1～12月



管理関係

予防関係

警防関係

救急関係

救助関係

通信関係

気象関係

その他

# 救助関係

## 救助出動件数

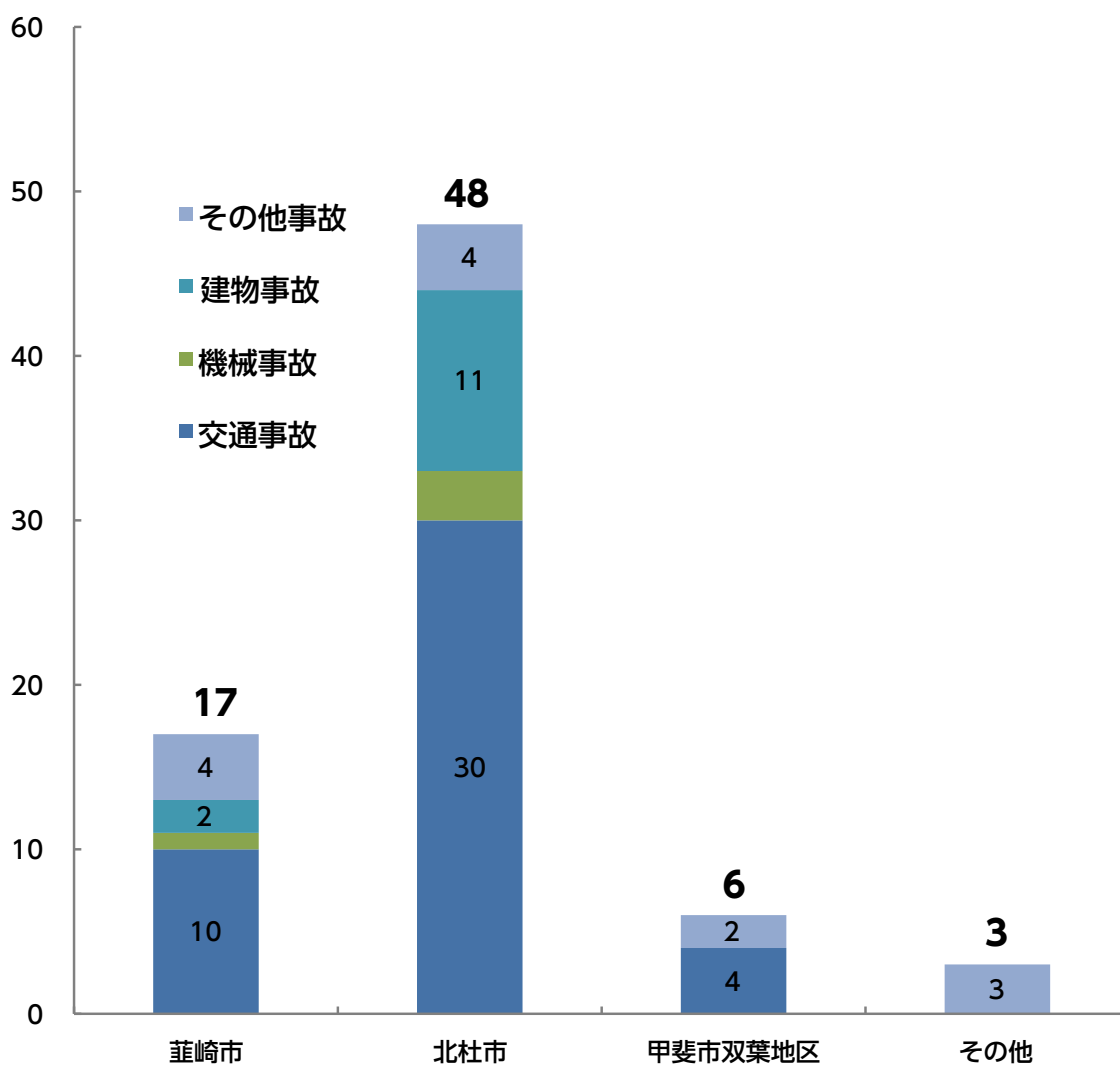
(中央自動車道及び中部横断自動車道を含む) 74件



## 市別救助出動件数（管内）

（平成21.1～12）

種別 市別	火災	交通 事故	水難 事故	自然 災害	機械 事故	建物 事故	ガス 事故	破裂 事故	その他 事故	計
蕪崎市		10			4	1			2	17
北杜市	1	30	1		2	3			11	48
甲斐市双葉地区		4							2	6
その他		3								3
計	1	47	1		6	4			15	74



管理関係

予防関係

警防関係

救急関係

救助関係

通信関係

気象関係

その他

# 通信関係

## 119番受信状況

1日当たりの受信件数 16.7件



# 119番受信状況

(H21. 1~12)

月別 区分	1	2	3	4	5	6	7	8	9	10	11	12	計
火災・偵察等	20	14	24	38	13	8	15	19	23	10	14	21	219
救急・救助	291	218	242	252	294	270	334	326	307	281	289	329	3,433
間違い電話	14	9	19	17	14	16	10	14	14	15	10	8	160
問合せ相談	88	55	58	68	96	56	62	105	98	62	77	71	896
いたづら	5	2	11	1	1	2	2	3	4	1	1	5	38
119試験 通報試験	37	44	51	32	44	49	57	46	67	99	91	44	661
辞 退 無言等 その他	45	31	52	95	67	45	53	47	65	68	61	50	679
合 計	500	373	457	503	529	446	533	560	578	536	543	528	6,086

管理  
関係

予防  
関係

警防  
関係

救急  
関係

救助  
関係

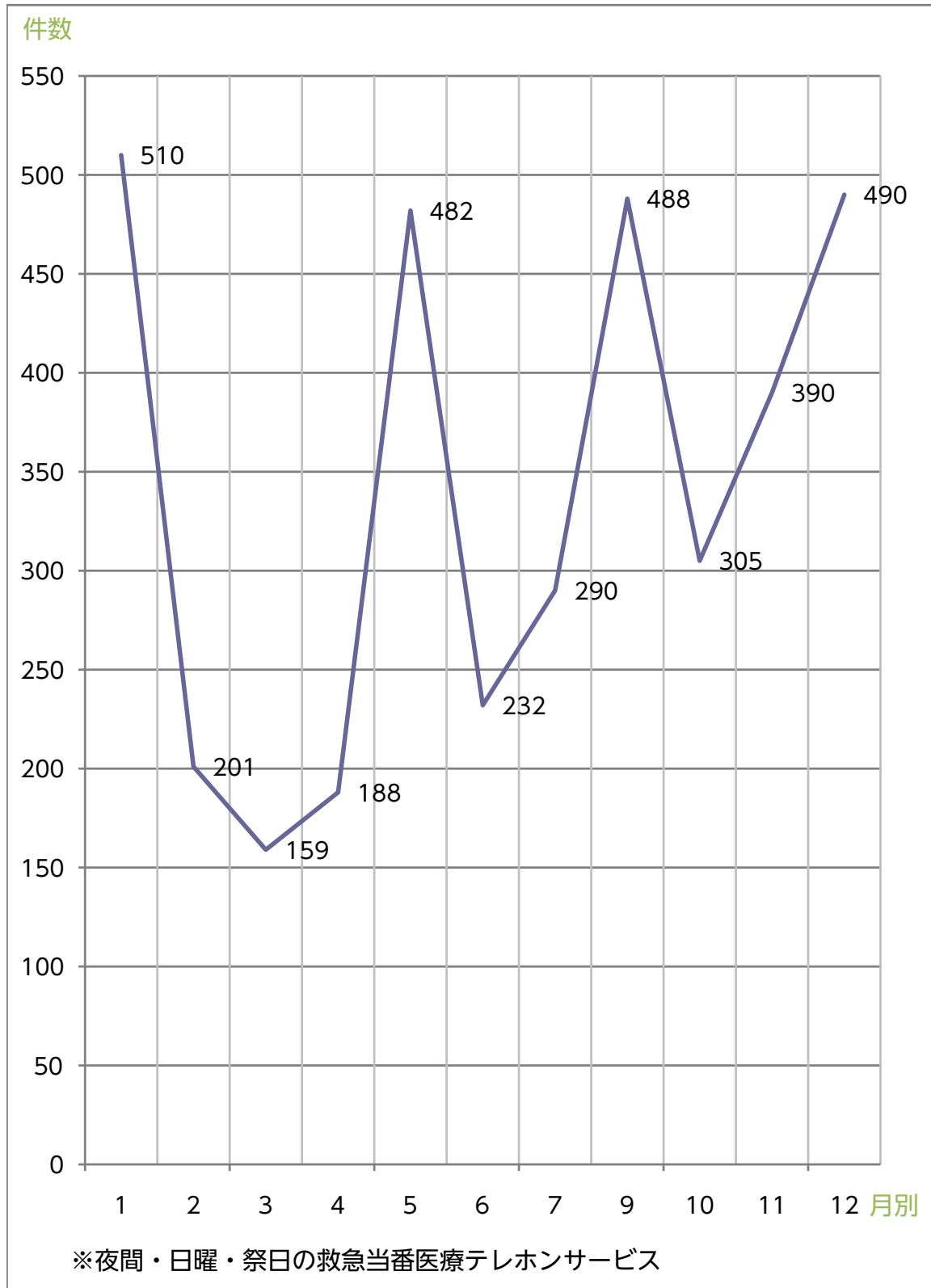
通信  
関係

気象  
関係

その他

# 月別テレホンガイド利用状況

(平成21. 1~12)



## ふれあいペンダント市別設置数

(平成21年4月1日現在)

項目	市別	葦崎市	北杜市	甲斐市双葉地区	計
	加入者数		154	177	8

## ふれあいペンダント市別受信状況

(平成21. 1~12) (単位：件)

項目	市別	葦崎市	北杜市	甲斐市双葉地区	計
	緊急通報	誤報	186	228	31
救急等		20	16		36
協力員確認要請					

管  
理  
関  
係

予  
防  
関  
係

警  
防  
関  
係

救  
急  
関  
係

救  
助  
関  
係

通  
信  
関  
係

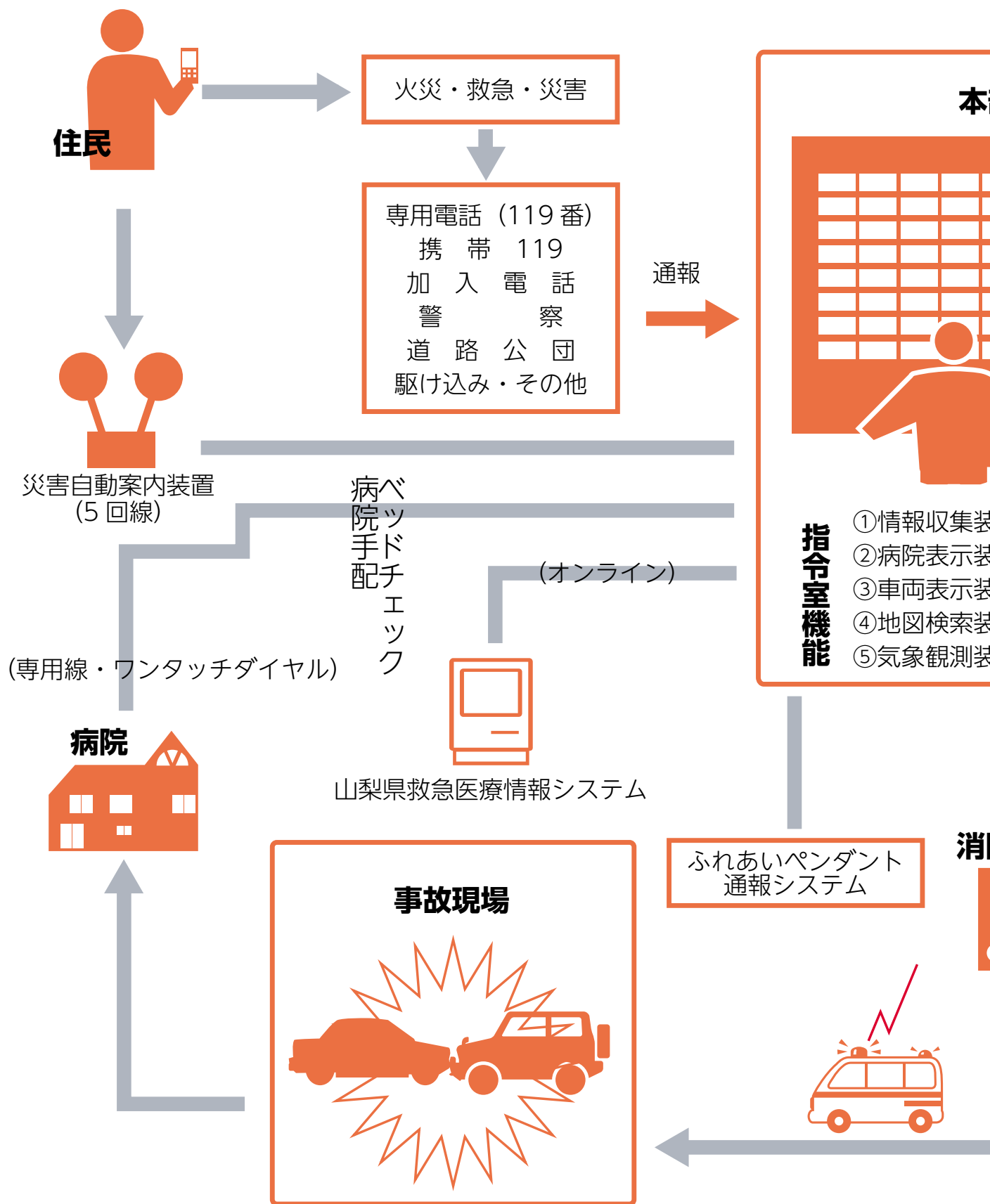
気  
象  
関  
係

そ  
の  
他

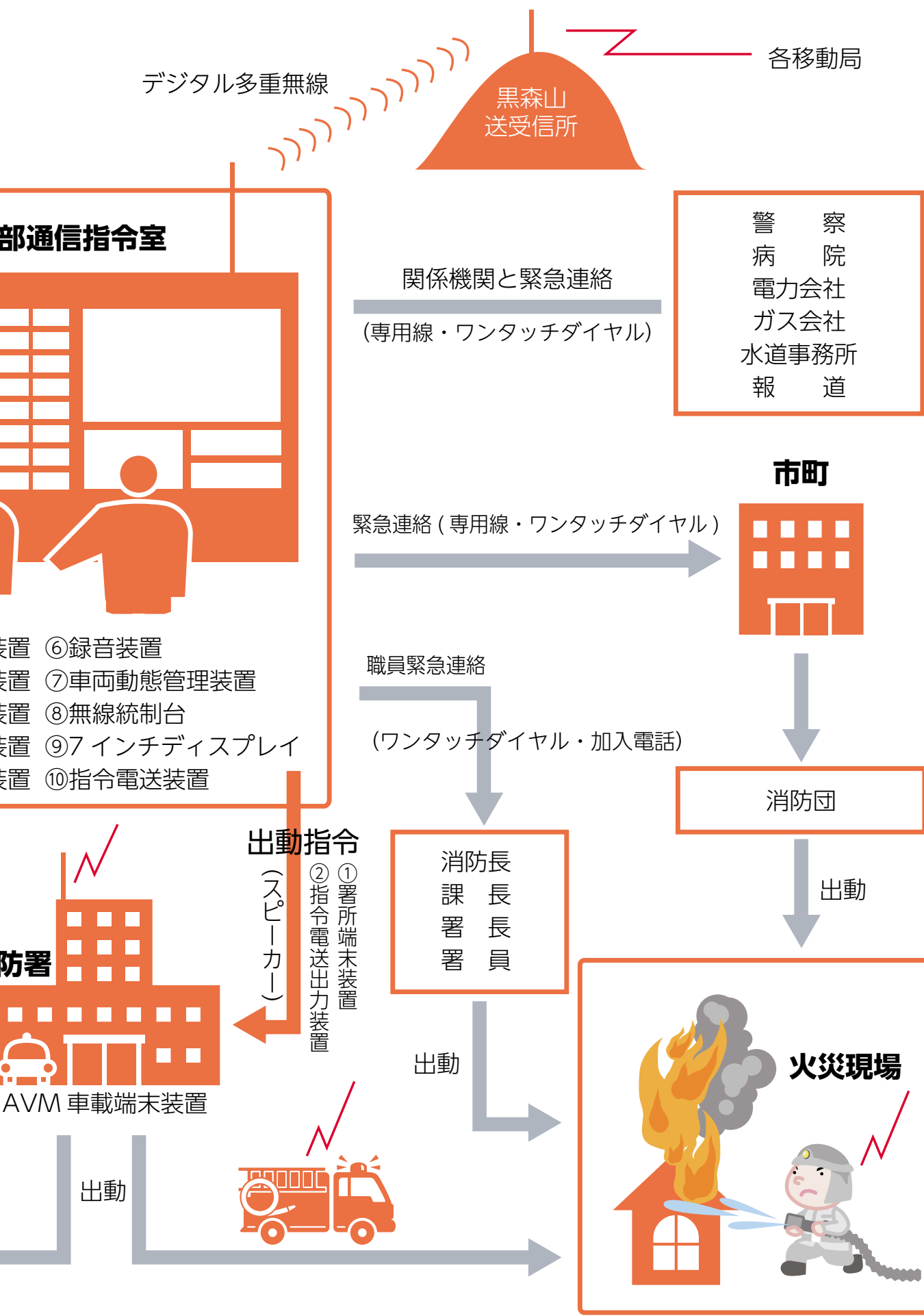


図解ポイント！

# 消防通信指令系統図



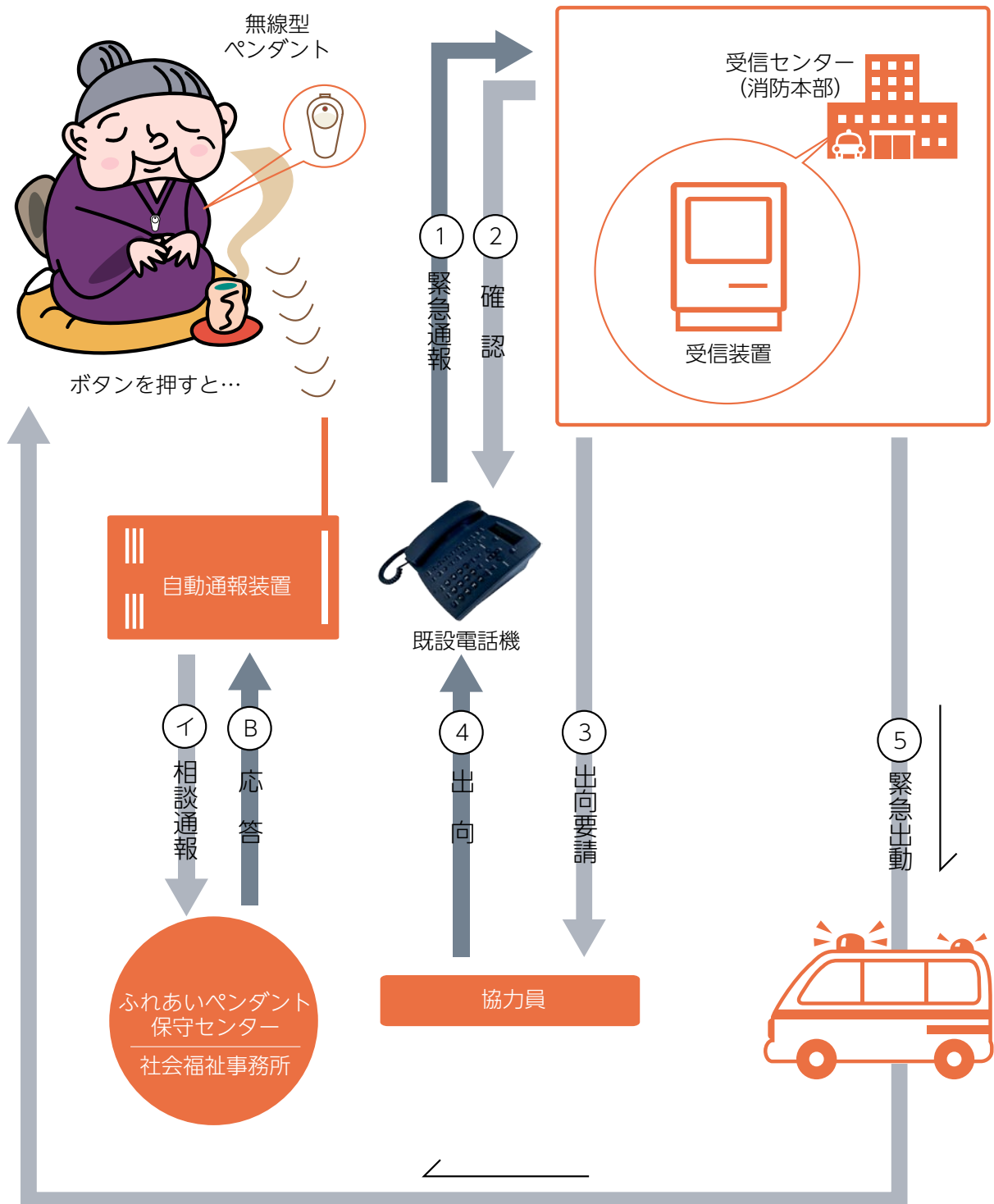
- 管理関係
- 予防関係
- 警防関係
- 救急関係
- 救助関係
- 通信関係
- 気象関係
- その他



管理関係
予防関係
警防関係
救助関係
救助関係
通信関係
気象関係
その他

図解ポイント！

# ふれあいペンダント通報システム系統図



### 消防無線配置状況表

所属	局別車別	呼 出 名 称	免 許 の 番 号	出力
消防本部	基地局	きょうほくしゅうぼう	関基 第 4032 号 (市町村波・県内波)	10 W
	//	//	// 第 4033 号 (全国波1)	10 W
	//	//	// 第 384751 号 (全国波2・3)	10 W
	固定局	//	関 第 245977 号 (本区内)	5.2 W
	//	//	// 第 245978 号 (穴山局舎内)	5.2 W
予防課	指令車	きょうほく 29	// 第 173793 号	10 W
管理課	救急車 (非)	きょうほく 18	// 第 200528 号	10 W
	携帯局	きょうほく 109	// 第 173814 号	5 W
	//	きょうほく 110	// 第 173815 号	5 W
	//	きょうほく 128	// 第 173831 号	5 W
	//	きょうほく 129	// 第 173832 号	5 W
	//	きょうほく 150	// 第 2014769 号	10 W
葦崎消防署	ポンプ車	きょうほく 1	// 第 173777 号	10 W
	救急1号車	きょうほく 11	// 第 173784 号	10 W
	救急2号車	きょうほく 12	// 第 173785 号	10 W
	指令車	きょうほく 28	// 第 173792 号	10 W
	化学車	きょうほく 51	// 第 173799 号	10 W
	工作車	きょうほく 52	// 第 173800 号	10 W
	はしご車	きょうほく 53	// 第 173801 号	10 W
	水槽車	きょうほく 54	// 第 173802 号	10 W
	積載車	きょうほく 56	// 第 173804 号	10 W
	携帯局	きょうほく 101	// 第 173806 号	5 W
	//	きょうほく 102	// 第 173812 号	5 W
	//	きょうほく 111	// 第 173816 号	5 W
	//	きょうほく 122	// 第 173834 号	5 W
	//	きょうほく 130	// 第 173835 号	5 W
	//	きょうほく 131	// 第 173837 号	5 W
	//	きょうほく 132	// 第 173836 号	5 W
//	きょうほく 151	// 第 2014770 号	10 W	
須玉分署	ポンプ車	きょうほく 3	// 第 173779 号	10 W
	救急車	きょうほく 13	// 第 173782 号	10 W
	指令車	きょうほく 23	// 第 173794 号	10 W
	携帯局	きょうほく 103	// 第 173807 号	5 W
	//	きょうほく 123	// 第 173826 号	5 W
	//	きょうほく 133	// 第 173838 号	5 W

管理関係

予防関係

警防関係

救急関係

救助関係

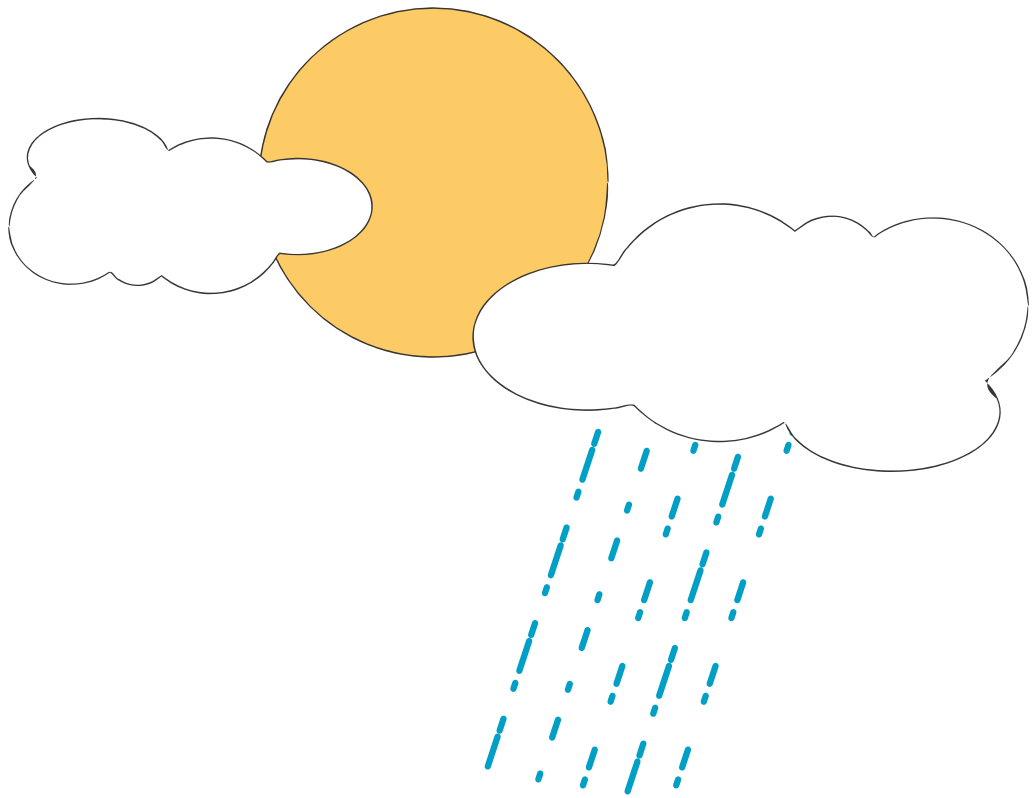
通信関係

気象関係

その他

所属	局別車別	呼出名称	免許の番号	出力
白州分署	ポンプ車	きょうほく 4	関移 第 173780 号	10 W
	救急車	きょうほく 1 4	// 第 173786 号	10 W
	指令車	きょうほく 2 4	// 第 173795 号	10 W
	携帯局	きょうほく 1 0 4	// 第 173808 号	5 W
	//	きょうほく 1 2 4	// 第 173827 号	5 W
	//	きょうほく 1 3 4	// 第 173839 号	5 W
長坂消防署	ポンプ車	きょうほく 5	// 第 173781 号	10 W
	救急車	きょうほく 1 5	// 第 173787 号	10 W
	水槽車	きょうほく 5 8	// 第 203758 号	10 W
	指令車	きょうほく 2 5	// 第 173796 号	10 W
	工作車	きょうほく 5 5	// 第 173803 号	10 W
	携帯局	きょうほく 1 0 5	// 第 173809 号	5 W
	//	きょうほく 1 0 8	// 第 173813 号	5 W
	//	きょうほく 1 2 5	// 第 173828 号	5 W
	//	きょうほく 1 3 5	// 第 173840 号	5 W
	//	きょうほく 1 5 2	// 第 2014771 号	5 W
高根分署	ポンプ車	きょうほく 6	関移 第 173783 号	10 W
	救急車	きょうほく 1 6	// 第 173788 号	10 W
	指令車	きょうほく 2 6	// 第 173797 号	10 W
	携帯局	きょうほく 1 0 6	// 第 173810 号	5 W
	//	きょうほく 1 2 6	// 第 173829 号	5 W
	//	きょうほく 1 3 6	// 第 173841 号	5 W
小淵沢分遣所	ポンプ車	きょうほく 2	// 第 173778 号	10 W
	連絡車	きょうほく 3 1	// 第 173798 号	10 W
	救急車	きょうほく 1 7	// 第 173789 号	10 W
	携帯局	きょうほく 1 0 7	// 第 173811 号	5 W
	//	きょうほく 1 2 7	// 第 173830 号	5 W
	//	きょうほく 1 3 7	// 第 173842 号	5 W

# 氣象關係



## 警報・注意報等発令状況

(平成21. 1~12)

種類	月別												計	
	1	2	3	4	5	6	7	8	9	10	11	12		
警報	暴風										1		1	
	大雨										1		1	
	大雪													
	洪水										1		1	
	小計										3		3	
注意報	強風	1	5	7	5	1					4	1	1	25
	大雨					3	5	4	7	1	1	2		23
	大雪	1		2										3
	洪水					3	5	3	7	1	1	2		22
	着雪	1	9	2										12
	乾燥	4	3	18	10	3							6	44
	濃霧		1	2	2	1		1				1	2	10
	霜			16	8	1								25
	なだれ													
	低温	2												2
	雷				4	4	10	21	14	3	3	2		61
小計	9	18	47	29	16	20	29	28	5	9	8	9	227	
情報	強風			2	1									3
	大雪	1												1
	大雨					2	1	2	4					9
	台風													
	小雨													
	天候													
	低気圧													
	小計	1		2	1	2	1	2	4					13
合計	10	18	49	30	18	21	31	32	5	12	8	9	243	

管理関係

予防関係

警防関係

救急関係

救助関係

通信関係

気象関係

その他

# 気象状況調

(平成21. 1～12)

種別	月別												平均	
	1	2	3	4	5	6	7	8	9	10	11	12		
平均	風速 m/s	3.0	4.0	3.9	3.5	2.5	2.1	1.7	2.0	2.3	2.2	2.5	2.4	2.7
	湿度 %	57.9	55.8	54.4	56.6	68.1	71.4	81.8	73.2	68.4	71.1	69.7	63.6	66.0
	気温 °C	2.6	5.7	7.6	13.5	17.9	21.2	24.4	25.3	21.3	15.5	10.1	4.9	14.2
	降水回数	9	8	8	7	11	12	22	10	6	8	12	9	10.2
	降水量	31.5	77.0	56.5	92.0	121.0	73.5	172.5	63.5	43.0	153.5	104.5	42.5	85.9
天気状況	○	2	1	0	6	4	4	2	3	2	5	3	2	2.8
	○	20	15	20	18	11	15	10	18	10	16	12	18	15.3
	◎	3	5	3	2	7	4	8	3	14	4	7	8	5.7
	●	4	7	7	4	9	7	11	7	4	6	8	3	6.4
	*	2	0	1	0	0	0	0	0	0	0	0	0	0.3

※ 観測地は峡北広域行政事務組合消防本部



# その他

## 署所別業務概要

署所別		内容	火災	風水害等	演習・訓練	救急	救助活動	広報・指導
葦崎	出動		40	1	17	1,330	37	13
	延人数		243	4	70	3,918	119	48
須玉	出動		10		13	458		2
	延人数		59		41	1,386		5
白州	出動		13		18	299		1
	延人数		55		52	897		1
長坂	出動		13		1	616	37	
	延人数		100		10	1,887	118	
高根	出動		9			387		64
	延人数		69			1,119		195
小淵沢	出動		4		13	269	1	4
	延人数		33		43	805	3	13
出動回数計			89	1	62	3,359	75	84
延人数計			559	4	216	10,012	240	262

署所別		内容	警防調査	火災調査	特別警戒	予防査察	誤報等	その他
葦崎	出動			16	5	84	35	13
	延人数			100	12	241	132	48
須玉	出動		9	7		84	11	2
	延人数		29	27		252	34	6
白州	出動			14		58	7	9
	延人数			55		174	21	35
長坂	出動			9		36	11	33
	延人数			47		94	38	97
高根	出動			7		37	3	1
	延人数			23		124	9	3
小淵沢	出動		23	2	1	43	4	1
	延人数		76	10	3	101	12	3
出動回数計			32	55	6	342	71	59
延人数計			105	262	15	986	246	192

管理関係

予防関係

警防関係

救急関係

救助関係

通信関係

気象関係

その他

防災ニュース!!

# 地域防災スクール・減災対応訓練

平成 22 年 1 月 14 日 峡北消防本部にて開催



峡北消防本部では、毎年実施している地震災害訓練に地元小学校児童やNPO法人「減災ネットやまなし」のメンバーを招いた訓練を通して、災害を伝えること、協調して災害による被害を減らすことを目指しました。1月14日は、多数の方の命と未来を奪った「阪神淡路大震災」の日です。今年で15年。今後も多くの訓練や教訓を通して、防災に対する意識を地域や社会を通して、高めていきたいと考えています。



**忘れないで欲しい、そして  
伝えて欲しい「防災」**

管理関係

予防関係

警防関係

救急関係

救助関係

通信関係

気象関係

その他

# 消 防 年 報

平 成 2 1 年 版

平 成 2 2 年 9 月 1 日 発 行

峡北広域行政事務組合  
消 防 本 部

葦崎市本町四丁目 9 - 48

(0551) 22-0119 (代)

<http://www.kyohoku.com/>